

2018
Jan.-Jun.
1-6月

CAPOL
ONE
NEWS

CAPOL 華陽
國際

公司 简介

ABOUT
US

1

集团介绍

华阳国际设计集团总部位于深圳，已形成由深圳、上海、广州、长沙、东莞等建筑设计区域公司、造价咨询公司、建筑产业化公司、BIM技术应用研究院、华泰盛建设公司、东莞建筑科技产业园公司、东莞润阳联合智造公司组成的覆盖建筑工程全产业链的集团公司，现有员工约2000人。

华阳国际官网：www.capol.cn

官网微博：[@华阳国际](https://weibo.com/capolinter)

微信公众账号：[capolinter](https://mp.weixin.qq.com/s/capolinter)



2

战略

以设计和研发为龙头，以产业化和BIM为核心技术通过全产业链布局，打造全球领先的设计科技企业

Rely on the leading role played by Design and R&D, and Industrialization and BIM as the core technologies.

By means of the whole industry chain layout, it will become one of the world's leading design technology enterprises.

4

愿景

成为促进行业进步的一流设计科技企业

To become a top-notch design technology enterprises promoting industry development.

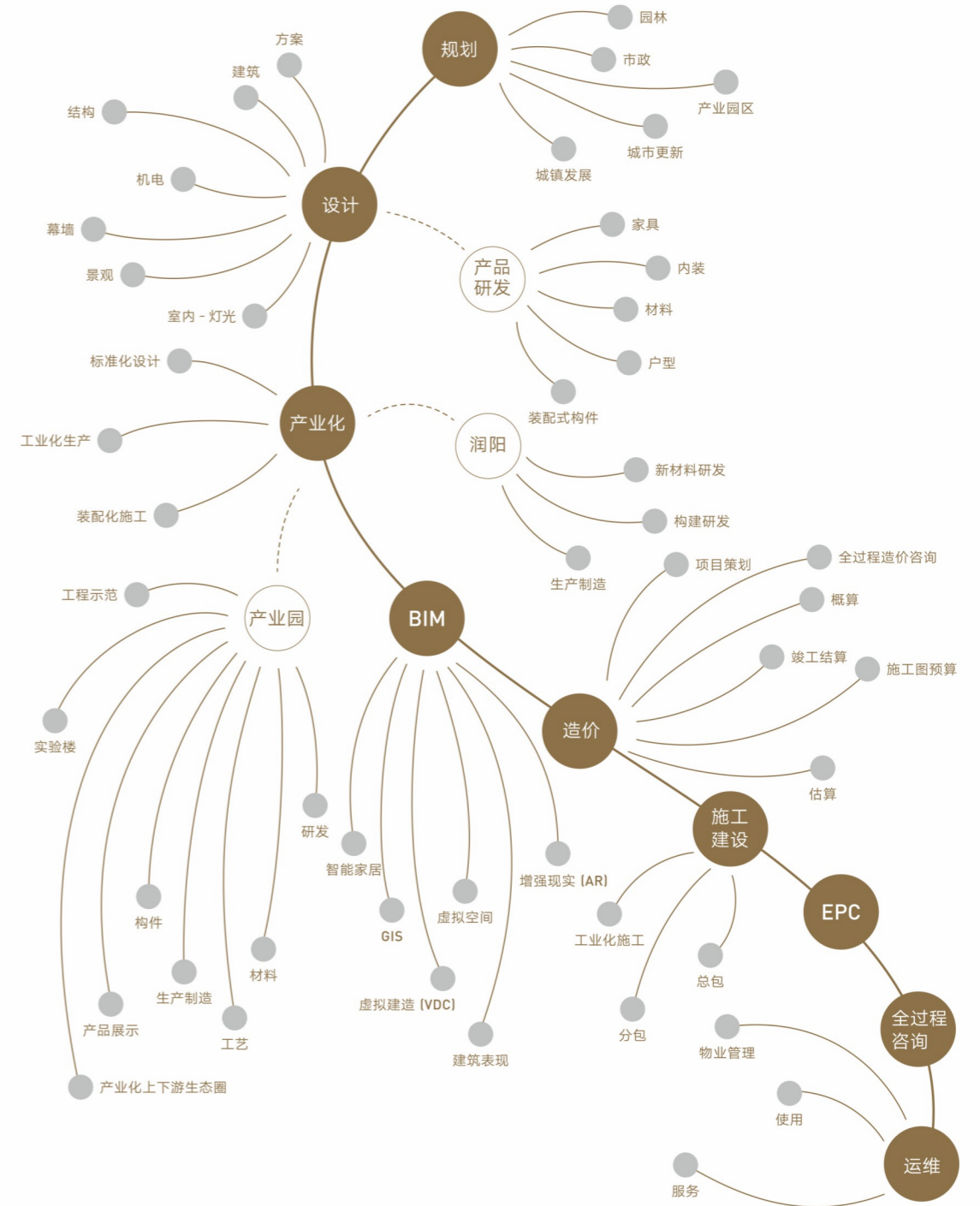
3

使命

始终如一地专注建筑领域
为社会提供高质量高品质高品味的建筑作品

To constantly focus on architecture industry,
To provide high-quality, high-level and high-value works of architecture.

全产业链布局





目录

CONTENTS ▲

1.

● 华头条 Headlines

■ ■ ■

2.

● 影响力 Influence

▲

3.

● 建筑标本 Projects

4.

品牌声浪 Branding

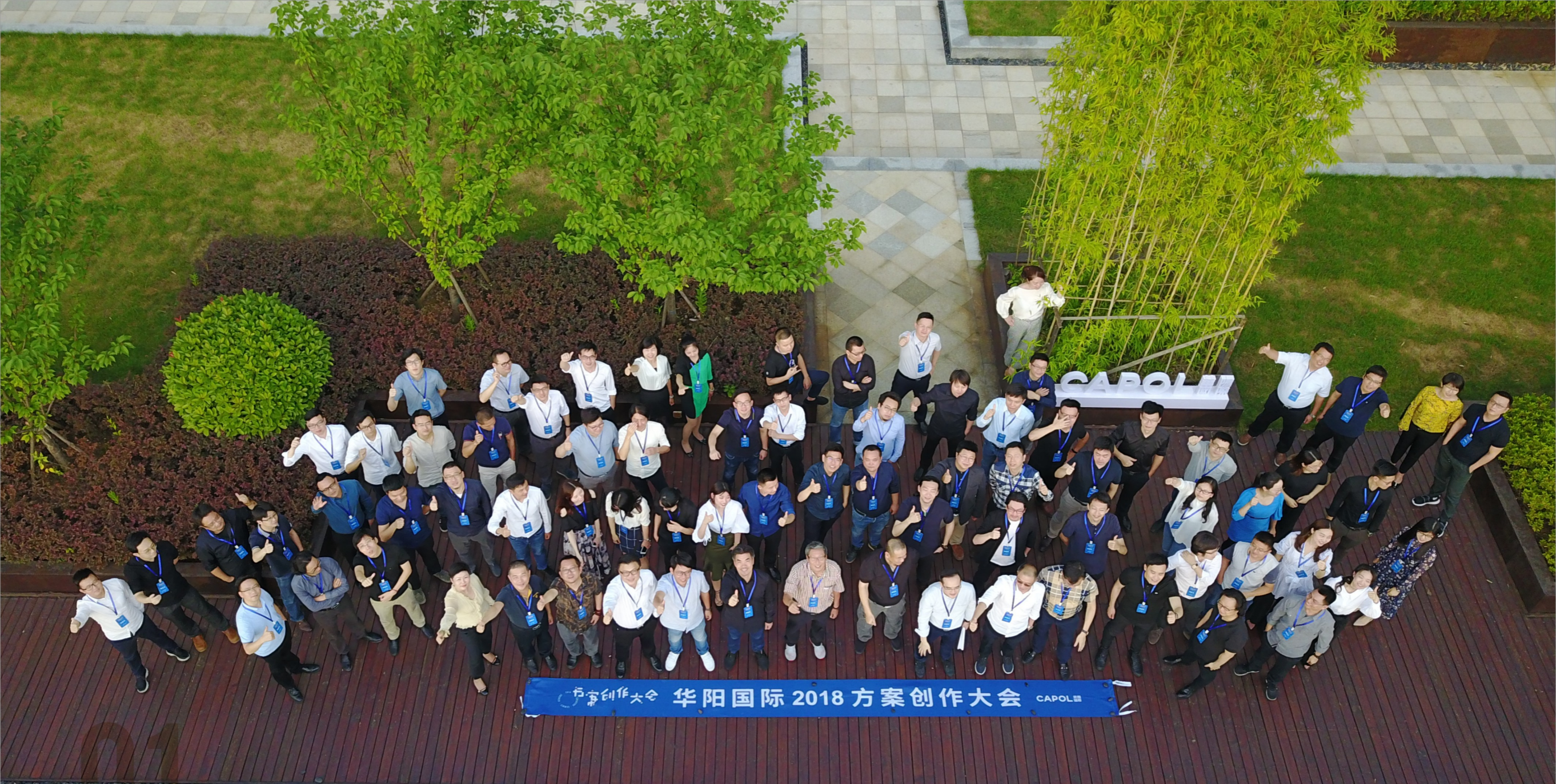
▶ 华头条



1

HEADLINES

HEADLINES



激荡创作思想，实现设计价值

5月27-28日，华阳国际2018方案创作大会在长沙公司盛大举行。来自深圳、广州、长沙、上海各区域公司的近100位方案设计精英，以演讲PK的方式，展现了华阳国际数十个项目，涉及创作议题超27个，涵盖复合体验式的商业设计、多维视野下的住宅研究、从概念到落地的公建创作、建筑设计的产品思维、新科技推动下的建筑设计等多个领域。最后，17位创作精英斩获“优秀主题分享奖”、“优秀工作总结奖”、“优秀创作新人奖”三项大奖。

本次大会也意味着集团创作中心落地运营，我们将建立华阳国际专属方案研发体系，以更系统的方式继承过往经验，以更前沿的视野开发集体创作平台，给予创作新人更成熟的成长体系，持续打造高质量、高品质、高品味的建筑作品。

▶ 复合需求下，城市商业的聚合与活力

华阳国际进入商业设计领域十多年，从早期单一类型的商业，到多种形态叠加的复合体验式商业，我们一直在探索设计如何为城市商业赋予更加持久的生命力。



古锐 | 集中商业的颜值

集中商业首先呈现的是空间体量，体现与外部城市的关联以及内部功能的构成。在我们多个项目的商业形态设计中，建筑本身的质感和场所的个性正被越发强调。通过充满品质氛围感的建筑环境，以及商铺界面、室外露台、室内走廊、地面、吊顶等与人互动连接的界面极具亲和力的呈现，打造一个对消费者具有吸引力和文化认同感的场所，使其成为城市中能引起共鸣有归属感的目的地。



尹传香 | 城市串联：复合需求的商业动线策略

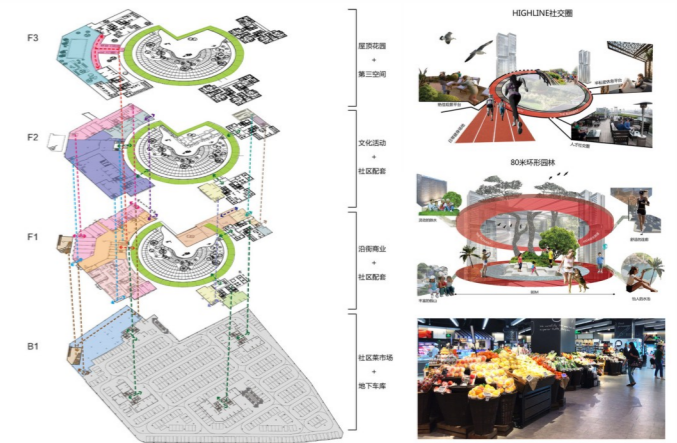
“聚集人群”成为复合需求下，城市综合体设计的首要命题，而空间营造无疑是重点。纵观这几年国内外新开的一线综合体，在高密度城市环境中为追求“不受约束”的消费者提供更多探索自由与接近自然的空间，创造“漫步感”的商业动线，都能让商业更具竞争力。近年来，我们着力于打磨一个又一个匹配时代需求的商业场所。其中，在华润桂林万象城的实践中，我们通过集中商业+街区+街铺等多类型商业的融合，通过地面广场、空中退台、屋顶花园等多种空间形态的场所营造，形成了具有不同层次和氛围的商业空间，满足了多元商业的活动。

▶ 以产品思维，探寻人性关怀的创作表达

建筑设计未来的竞争，应该是在于精神，回归于内心，回归于对于生命更高级的尊重。为此，华阳国际持续从产品化的角度，以匠人精神，探寻可持续的建筑与充满人性关怀的创作表达，探索新型设计理念及商业模式。

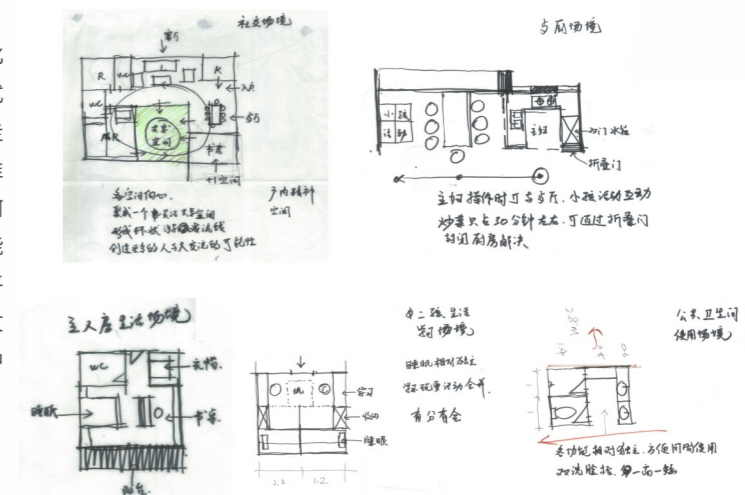
焦杨 | 建筑设计的产品思维：从长租公寓谈起

设计思维作为产品思维的延伸，其基础就是以人为本。产品设计的可创新，基于对人的需求、技术的可实现度和市场的接受度的综合考量。随着国家对住宅宏观政策的调整，租赁住房正在兴起；时代的变迁、观念的转变、生活节奏的加快，也带来了人对居住需求的变化，长租住宅逐渐成为年轻高素质群体体验全新生活和社交方式的重要选择。从长租住宅产品研究，到深圳龙华长租房的规划布局、立面设计、公共空间、户型设计中，都融汇了我们对于人的情感和生活的理解。



余庆 | 方寸之间自有天地：新户型研究

当住宅不再单纯满足居住要求，住房形式正呈现垂直化、品质化发展趋势。演讲剖析人的递进式生活需求，对刚需户型的设计走向提出见解。刚需住宅产品标准化，并不意味着抛弃个性，如何在标准化空间内，实现生活功能精细化与居住空间艺术化，为平凡人造好房子，阐释具有中国文化内涵的平民居住，将是值得中国住宅设计师研究的课题。



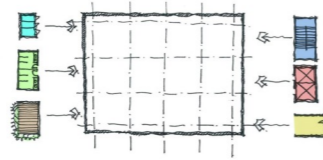
► 从公建作品到建筑城市角色的思考

公共建筑，从来不是孤立存在，更是城市空间的延续，是城市生活的一种形式。华阳国际一直在追寻，将设计延伸到建筑城市角色，响应时代需求，构建场地精神，契合使用者的真正诉求。

李伟 | 互联网思维下的办公产品设计

当下互联网时代的思维属性，快速响应、数据支持、细分市场、迭代策略，对产品研究提出新的需求。

演讲分析来自大数据的模块产品，创新性提出以“开源大平层”为核心的block办公街区，探讨相同市场定位的模块产品针对不同项目需求的应对组合，并展现在特建发尚智科园、万科梅林关超高层办公等项目中的产品迭代。



李鸣正 | 从无限可能到唯一之选

对中小型设计项目方案来说，快速通过自有指南，从“了解需求”到“互动展示”，从“借题发挥”到“概念先行”，再到不拘泥项目本身的“多给一点”，一系列至美至精案例，展示了唯一之选的设计可行性路径。更值得关注的是，当中小型设计项目的设计质量不断提升，跳出传统设计桎梏，激发群体住宅建筑价值，真正实现了设计溢价。



陈曦 | 一个玻璃盒子引发的思考

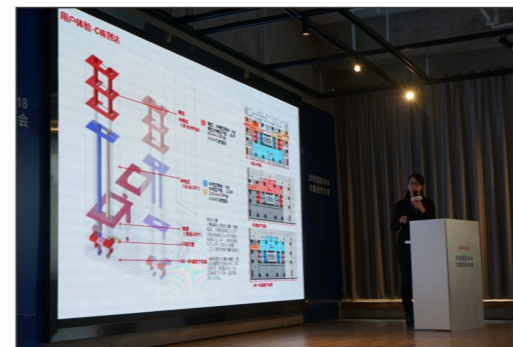
聚焦广州越秀展览中心的向外景观和城市界面要求，通过建筑、结构、给排水、幕墙、泛光等多层面细致探索，将“山·涧·流·水”概念应用到极致。

► 多维视野下，高品质未来人居研究

华阳国际一直精筑住宅，认为住宅不仅满足于居住的基本功能，更融入了对生活的解读与向往，是高品质人居质感和美好生活格调的载体。从全球人居发展趋势到精细化住宅产品设计，从首屈一指的超高层豪宅，到满足不同人生阶段的可变户型设计研究，本次创作大会从多维度对住宅设计展开了分享与探讨。

朱鸿晶 | 全球视野下的复合居住体验

高密度、高强度开发是未来一线城市土地、政策、市场综合发展的必然结果，洞察以纽约、新加坡、曼谷为代表的全球一线城市超高层住宅功能日趋复合性的发展趋势，对其设计策略展开了前瞻性研究，并以深圳湾区核心的恒裕后海天信湾项目为范本率先实践，从满足多功能居住使用需求的角度出发，对产品竖向价值进行精细化定位与极致发掘，将其打造为未来深圳标杆。



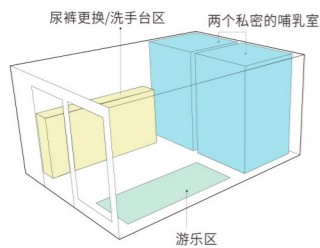
▶ 创作生力军，展露建筑设计新趋向

本次创作大会，为年轻朝气的创作新人提供舞台，一大批更贴近当下时代的建筑设计关注点与创作趋向在此展现。



唐晓曦 | 2018母婴室不完全调查

以妈妈经济为出发点，实地调研深圳11个商业综合体母婴室，通过空间体验的深入剖析、富有趣味的评分系统，探讨如何从使用者出发，从小空间出发，创造城市、建筑的新温度。



颜小波 | 装配式建筑，也可以很美

聚焦当下行业趋势“装配式建筑设计”，提出在标准化设计中，建筑立面、建筑构件如何通过科学巧妙的组合，实现建筑立面的美观，同时保证居住体验之美。



02 迎接华阳最好的时代 | 第四届华·盛典盛大举行

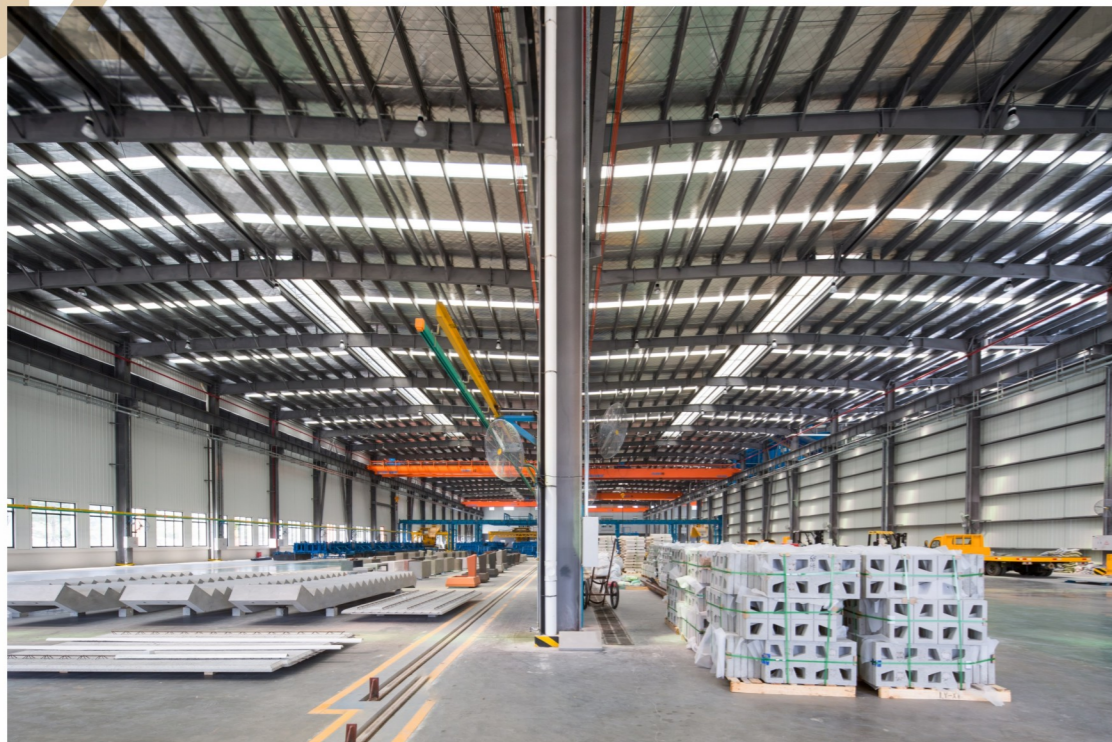
1月8日，华阳国际第四届华·盛典在深圳华夏艺术中心盛大举行。四小时的盛典上颁出了“优秀社会新鲜人”、“优秀项目负责人”、“年度优秀部门”、“年度优秀部门”、“年度最佳策划”、“年度最佳方案”、“年度最佳项目”、“年度优秀部门”、“董事长特别奖”八大奖项，而随着华·盛典相继在广州、上海、长沙等区域公司谢幕，全集团共计81人、30个项目和团队被铭记在2018年华·盛典的荣誉榜上。此外，今年盛典首次对“优秀社会新鲜人”及“优秀项目负责人”两大群体予以表彰，并将“责任”、“追求”、“学习”作为华阳国际三大核心价值观予以发布。

华·盛典是华阳国际一年一度的盛宴，自2014年首届盛典举办以来，我们通过工作总结、节目表演、评奖颁奖等环节，铭刻华阳人专业与荣耀的一刻，增强华阳人的凝聚力和归属感，同时为新一年度的工作奏响序曲。

在盛典末尾，集团董事长唐崇武送上主题为“迎接华阳最好的时代”的致辞。致辞回顾了华阳国际2017年的发展成就，历数了“每个华阳人都值得珍藏的年华”，并指出，华阳国际已经迎来行业的大时代及最好的历史机遇。

02

全产业链布局新力量：东莞润阳智造正式投产



1月10日上午，润阳联合智造的PC搅拌站第一车混凝土顺利装车，这意味着华阳国际全产业链布局中的研发生产环节正式启动。

“十三五”开局以来，国家大力提倡节能减排和推进供给侧改革，积极推行装配式建筑，通过新建筑、新材料的技术变革，助推建筑行业转型升级。华阳国际与华润水泥顺势而为、强强联手，于2017年6月合资成立东莞市润阳联合智造有限公司，专门从事预制构件及新型建筑材料的技术研发与示范推广。自2017年8月29日厂区土建第一根桩基施工至今，短短半年的时间，润阳智造完成了PC构件厂及实验楼的筹建、生产设备安装、公司建设管理、产品体系搭建及研发等工作，并已建成年产5万方产能的PC生产线，后续将为建筑行业提供预制墙板、叠合楼板、阳台、梁柱、楼梯等预制混凝土产品，更能提供装配构件的设计、加工、安装等全方位施工服务，促进绿色建筑的长远发展。



03

“七天造一个家”，EPC工程体验馆首次公开亮相



3月19-22日，由华阳国际与深圳家协住宅精装研究院共同策划的“国际装配式住宅展”于2018深圳时尚家居设计周暨33届深圳国际家具展五号展馆盛大开展，由华阳国际“十全十美3.0”住宅产品衍生出来的中国首个EPC工程体验馆在家具展首次公开亮相，为大家展示了“七天造一个家”的奇迹。这一挑战速度与品质的装配式住宅设计理念及商业模式，成为本届家具展最大的亮点，也迅速成为行业及媒体竞相关注的焦点。

展会首日，深圳副市长高自民、经信委刘胜主任等领导也亲临共襄盛况，据统计，首日入场观众即突破10万人。华阳国际跨界连接四大产业，并与一众海外设计师进行合作交流。在这个基于“十全十美”的成果展示与设计PK交流的住宅展中，华阳希望通过“EPC工程总承包+全过程工程咨询”这一全新的商业模式，整合全产业链资源，为城市居民打造“住得起的好房子”的同时，实现设计的价值，引领产业发展未来。



05 长沙公司乔迁新址，进入跨越式的崭新发展阶段

3月28日，华阳国际设计集团长沙公司迎来了十一周年庆暨乔迁盛典，位于长沙湘江新区的中盈广场新办公楼正式启用。当天，简单隆重的庆典仪式结束后，相聚一堂的50余位长沙地产界精英开展了一场主题为“新形势下的城市更新”的行业沙龙。湖南中原董事副总经理岳再嵘应邀结合2018年一季度长沙楼市数据及两会后政策导向提出房地产开发的建议。而华阳国际设计集团副总裁薛升伟，则结合华阳国际十年来在深圳城市更新领域的探索与实践，以先锋城市的更新策略，为长沙城市升级助力。



本次乔迁不仅是办公环境的全新升级，更标志着华阳国际长沙公司进入了跨越式的崭新发展阶段。自长沙公司入驻岳麓区后，备受政府各级领导及社会各界的关注，先后迎来了湖南省长沙市委副书记、市长胡钟雄、长沙市岳麓区委书记周志凯、岳麓区区长周凡等领导莅临考察调研。他们均对公司深耕长沙多年取得的成绩表示高度认可，并对长沙公司的未来发展寄予厚望。

华阳国际长沙公司成立于2007年，从20人奋斗到今天400人，从最初200平米的租赁空间几经辗转转到6000多平米的自持写字楼，十一年的飞速发展，长沙公司无论是设计质量、项目进度还是服务意识均获得华中地区行业与客户的高度认可，持续保持华中设计市场领先的占有率。



► 影响力



2

INFLUENCE

INFLUENCE



A PIONEER IN PREFABRICATED
CONSTRUCTION IN CHINA

中国装配式建筑领航者

3月19-22日，中国装配式建筑领航者——华阳国际作为“国际装配式住宅展”的联合策展人，携“十全十美”产品亮相第33届深圳国际家具展。持续3天的家具展现场气氛热烈，共有9大主题展出，来自全球住宅产业链的顶尖专家为观众献上超过40场演讲。活动期间，全世界的目光齐聚中国住宅产业，热论中国装配式住宅发展的趋势。在本届家具展上，集团董事长唐崇武，集团副总裁、建筑产业化公司总经理龙玉峰获邀，分别在“国际装配式住宅展论坛”及“国际家具展装配式建筑大讲堂”上分享新机遇下的跨界思考及装配式建筑产品化的未来。

为普通百姓而设计



唐崇武： 跨界的力量， 再造建筑业新时代

集团董事长唐崇武分别于家具展开幕当天的“国际装配式住宅论坛”及20日的“地产商之夜”分享了他在新时代、新机遇下，对跨界的创新思考与实践。

他指出，整个建筑业的跨界时代已经来临，产业链上的跨界整合已成为行业发展的必然，华阳国际通过跨界转型，已基本完成全产业链布局。装配式建筑技术的应用，让我们正在实现“像造汽车一样造房子”的梦想；BIM技术的来临，让整个建筑业从二维时代迈进三维乃至多维时代，让智能建筑成为未来智慧城市的发展基石。未来，华阳国际将成为一个以设计研发为龙头，以装配式技术和BIM技术为核心，布局全产业链的行业领先的设计科技企业，从而更好地促进行业进步、实现设计价值。同时，他还呼吁立志于解决行业痛点和促进行业进步的企业要联合起来，共同拥抱技术，分享成就，携手共创建筑行业的新时代。

龙玉峰： 建筑也可以像产品一样定制

在33届“深圳国际家具展装配式建筑大讲堂”中，龙玉峰以华阳国际对“建筑产品定制服务”的探索为例，描摹了装配式建筑产品化的未来蓝图。他提出，在设计引领的EPC工程总承包模式下，装配式建筑产品的个性化定制是可以实现的，华阳国际在“十全十美”系列建筑产品上的持续研究，正是对这种模式的探索。

从早年将产品化理念引入到保障性住房标准化系列化设计研究中，到将EPC思维嵌入“十全十美”产品研发，形成了以打造一个“家”为目标的3.0产品，华阳国际不断探索装配式建筑产品定制与更新迭代。我们相信，伴随人工智能、物联网等更多新技术的加入，装配式建筑将迎来更多机遇，人居品质和居住建筑的性能也必将提升至更高领域。



HONORS

荣誉榜

华阳国际再膺深圳建筑产业化年度十大优秀企业

1月，深圳市建筑产业化行业2017年度评选结果正式出炉，华阳国际再次成为深圳市建筑产业化行业年度十大优秀企业之一。同时，本次评选共选出四个2017年度深圳市装配式建筑示范工程，其中两个出自华阳国际之手，它们分别是裕璟幸福家园及深圳华润城润府三期。值得一提的是，后者是目前全国在建的最高装配式高端住宅。



集团总建筑师、集团建筑产品总负责人唐志华 深圳公司都市部总经理王格 当选2018第二届“深圳市杰出建筑师”

6月，由深圳市注册建筑师协会主办的“2018年度第二届深圳杰出建筑师评选活动”评审结果正式出炉。集团总建筑师、集团建筑产品总负责人唐志华，深圳公司都市部总经理王格当选2018第二届“深圳市杰出建筑师”。该评选活动主要是表彰为深圳建设作出卓越贡献的建筑师；其目的也在于发扬深圳建筑文化，实行建筑师负责制，扩大深圳建筑师在国内外的影响，并加快深圳建筑师走向世界的步伐。



建筑产业化公司副总经理赵晓龙 获2017年度深圳市行业突出贡献奖

1月，在深圳市建筑产业化行业2017年度评选中，建筑产业化公司副总经理赵晓龙凭借扎实的专业知识、深厚的学术积累及卓越的贡献荣获2017年度深圳市行业突出贡献奖，另有五名建筑师分别荣获2017年度深圳市建筑产业化行业优秀研发工程师及优秀装配式建筑设计师。



集团总规划师温春阳 规划设计研究院副院长曾斌 集团总建筑师、集团建筑产品总负责人唐志华 集团执行总建筑师符润红 集团总工程师张琳等10人 获聘为“广东省城乡规划行业专家库” 第一批专家委员

为完善广东省城乡规划科学民主决策机制和社会新型智库建设，充分发挥专家在城乡规划工作中的决策咨询作用，广东省城市规划协会向社会征集并成功组建了第一批“广东省城乡规划行业专家库”。6月5日，广东省城市规划协会六届一次会员大会公布了专家库名单。凭借着深厚的专业理论功底、丰富的实践经验，以及在专业领域中取得的卓著成绩，华阳国际设计集团共有10人成功入选，入选人数排名第五，仅次于4家规划院，综合类设计院中排名第一，前端规划人才厚度和实力受到行业认可。

龙玉峰、李炎斌被评为 2017年深圳市土木建筑学会 “学会之星”

1月，深圳市土木建筑学会组织实施“学会之星”评选活动，对表现优秀的个人进行表彰。华阳国际副总裁龙玉峰、BIM研究院副院长李炎斌被评为2017年深圳市土木建筑学会“学会之星”。



HONORS

合作不止 赞誉不断

荣获“华润置地华南大区 2017年度优秀团队奖”

3月，华润置地华南大区2018年度供应商大会召开，华阳国际荣获“华润置地华南大区2017年优秀团队”的殊荣，此次获奖代表着华润置地对华阳国际设计水平的认可，也为华阳国际与华润置地的战略合作奠定了良好的基础。



荣获“卓越置业集团（东莞）有限公司 2017年度优秀品质奖”

自首次合作以来，华阳国际的设计团队秉持着为卓越集团提供高质量、高品质、高品味的设计作品的原则，精心打造精品，并以优质的项目管理水平积极高效地推进项目，与卓越集团建立了彼此互信的战略合作伙伴关系。此次，公司在2017年卓越佳畅项目期间表现优异，获得卓越置业集团（东莞）有限公司颁发的优秀品质奖。



台湾国际学校项目设计团队荣获 “华为基建优秀合作团队”称号

5月，在2018年华为基建供应商大会上，华阳国际广州公司台湾国际学校项目设计团队荣获“华为基建优秀合作团队”称号。本项目为华阳国际从方案配合到施工图总承包的公建项目，是体现华阳国际统筹和技术能力的重要作品，也代表着华为基建对华阳国际的一次重要肯定。未来华阳国际将与华为基建共同开拓更广阔的事业蓝图。



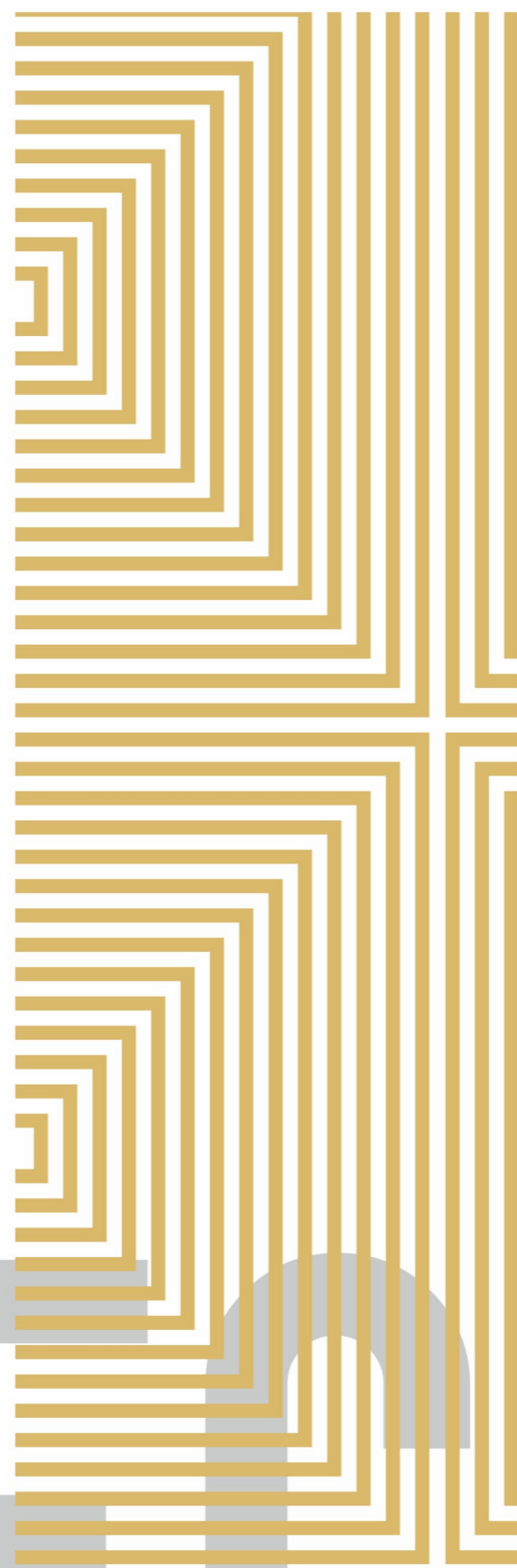
URBAN RENEWAL FORUM

华阳论剑， 大咖齐聚城市更新论坛

开年之际，华阳国际联合中国城市科学研究会城市更新专业委员会主办了一场主题为《城市再生与实践》的城市更新论坛，来自“三地”——深圳、广州、佛山，“四方”——政府、地产、规划设计、建筑设计等数十位业内专家应邀聚首华阳国际广州公司，畅谈过往实践经验，剖析当下痛点，热论来年大势。

本次论坛由华阳国际设计集团副总裁、总规划师温春阳担任主持。城市更新委员会常务副主任委员蔡云楠教授及华阳国际设计集团执行董事邹展宇致开幕辞。论坛持续了整整五小时，来自三地四方的大咖以实践论道，就城市更新领域前沿、系统、实用的行业观点交流碰撞，共同推进中国城市更新的未来。

► 建筑标本



3

PROJECTS

PROJECTS

NEW PROJECTS

新项目

截止至6月30日，华阳国际总计签署合同120份，合作客户有华润置地、碧桂园、深圳人才安居集团、华为、佳兆业、绿地等，显示出华阳国际设计团队的优秀实力及行业认可度。华阳国际已成为建筑行业为数不多的完成全产业链布局的企业，未来将以设计和研发为龙头，以产业化和BIM为核心技术，打造更多高质量、高品质、高品味的建筑精品，为建筑业转型升级贡献力量。



深圳公司公建部成功中标 "深圳清华大学研究院新大楼"项目

凭借优秀的方案创意，以及对办公、实验室产品的深入研究，经过激烈的角逐，华阳国际击败实力强劲的境外竞争对手，成功中标深圳清华大学研究院新大楼项目；且中标方案获得了南山区政府、清华大学及华润等合作单位的一致好评。项目立足南山，放眼全球，落成后将是大学科技园区域唯一具有创新创业特色的高标准综合服务中心。

建筑产业化公司成功中标“中山大学深圳校区人才保障性住房（一期）”项目

丰富多元的项目经验、雄厚的技术力量及对BIM核心技术的娴熟应用，让建筑产业化公司及产品研究院项目团队顺利中标该项目。项目可建设用地面积共276万平方米，是深圳引进高等学府落户的重要建设项目——“中山大学深圳校区”的附属配套设施之一，未来将成为高级人才的栖息地。



中标碧桂园思科智慧城项目， 开启与碧桂园的首次合作

该项目为华阳国际与碧桂园集团的首次合作项目，凭借对项目定位的准确把握及项目地区定位的深入研究，公建部团队成功中标。碧桂园思科智慧城位于广东省珠三角城市圈中心位置，项目将打造中国首个万物互联的制造云生态体系，面向制造业全产业链，未来将成为广州最佳创新试点，支柱产业智能化示范基地。

中标深圳市长圳公共住房 及其附属工程项目全过程工程咨询项目

装配式技术及保障房产品研究中的绝对优势，让华阳国际成功中标该项目。这是华阳国际首个全过程工程咨询项目，项目将集成应用装配式建筑领域的新技术、新模式，打造具备国际水平的公共住房崭新标杆。项目总建筑面积约115万平方米，是深圳市在建公共住房项目中建筑面积规模最大的公共住房项目，同时也是深圳市万套保障房的首个示范项目。



润阳智造成功中标 “有轨电车上盖保障房项目”预制构件工程

该项目是东莞润阳公司PC构件厂建成后承接的第一个项目，为政府投资的装配式保障房项目，位于深圳市龙华区，其中7栋住宅为装配式建筑，主要采用工业化方式建造。该项目为东莞润阳公司今后长足的发展奠定了良好的基础，同时将为华阳产业链布局贡献力量。





深业上城南区商业及LOFTER开业

1月18日，历时7年等待，深业上城商业正式开业，以“小镇+品牌街+商场”构建的多元购物空间，为都市打造全新的消费体验。众多知名商家入驻，包括全球首家MUJI HOTEL、华南地区首家梵几、ASICSTIGER等。

深业上城是“深圳经济特区成立30周年20大城市更新项目”之一，以面积大、功能混合著称。作为项目规划、设计及总协调方，华阳国际与SOM、ARQ、URBANUS、ARUP、RLB、MVA、S+M、FO等世界顶尖团队共同承担南区两座超高层塔楼、三栋高层产业研发用房、一栋高层酒店宴会厅及商业的设计。华阳国际创造性地提出“缝合城市空间”的设计策略，连接深圳两大自然公园莲花山与笔架山，以总建筑面积超过120万平方米的超复合业态激活工业旧址，此策略获得了政府、甲方及专家的高度认可；同时创新性构建“小镇”，再现城市日益匮乏的街铺商业文化。



"十全十美2.0实验楼"正式亮相

2月1日，在2018深圳时尚家居设计周暨国际装配式住宅展新闻发布会上，华阳国际“十全十美2.0实验楼”提前与各大媒体见面。这是华阳国际致力于“让城市普通百姓过有品质的生活”，历时5年研发，申请了44项专利，专为城市刚需购房者 and 人才房、保障房、长租公寓住户“量身定制”的一款建筑产品。

该系列产品依托于集团“模数化设计+标准化设计+精细化设计+工业化设计+绿色设计+全过程信息化设计（BIM）”

六大技术体系，以设计为龙头，整合从建筑设计到内装部品部件的全产业链资源，全面采用装配式建筑及装配式内装技术，通过EPC工程总承包这一全新商业模式，实现了建筑的“产品化”。在提高建筑质量的同时，极大缩短工期、降低成本，实现了人才房和保障房从毛坯房到精装房再到“家”的跨越。





华为研发部入驻松山湖终端总部基地

华为公司部分研发部人员正式入驻松山湖终端总部基地。松山湖终端总部基地于2014年9月动工，2017年竣工，总投资100亿元，是华为终端的“绿色新基地”。

华阳国际负责该项目的施工图、结构、机电等专业设计，按照“环境友好、景观优越、公共开放”的原则进行保护性开发。项目以现代建造方式再现欧洲古典建筑，营造完美意境；并以标志性建筑物、中心广场、庭园以及与周围相呼应的建筑群相互贯通、交融，来表达出“整体”的意境，打造各个组团单位。

华润城润府三期成深圳标杆，国内装配式建筑“第一高”坐落南山

4月19日，广东省发展装配式建筑推进工作现场会在南山区召开，各界代表观摩、学习国内在建的最高装配式建筑华润城润府三期住宅项目，共话装配式建筑发展未来图景。省住房和城乡建设厅厅长张少康、市人民政府副秘书长徐松明、市住建局局长张学凡、南山区副区长保长汉等出席会议。

润府三期是华阳国际于深圳华润城项目（大冲旧改）深耕十余年中，相继落成万象天地、大冲商务中心、润府一期、回迁居民区后的又一力作。作为现阶段全国装配式建筑“第一高”的项目，润府三期已成为深圳装配式建筑的标杆范例，高质量推进装配式建筑产业化，全面推动深圳市建筑业迈向新台阶。项目的6栋超高层住宅均采用装配式技术建造方式，设计采用了预制混凝土外墙（含凸窗）、预制楼梯、预制阳台、叠合楼板、预制内隔墙条板等预制构件类型，并通过前期策划将PC体系与幕墙体系完美融合。



双玺花园双子塔楼全面交付

2月，双玺花园双子塔楼全面交付。这个“收藏品”级别的海滨豪宅是个高完成度的系统工程。从设计到建成，华阳国际历时7年，从设计到材料再到施工把控，每个环节都极至苛求。

项目位于蛇口自贸区海上世界片区，坐拥深圳湾与大南山，交付的双子塔楼为180米超高塔楼，两栋并立成为“海上灯塔”门户地标。该项目是个施工系数大、完成度高的系统工程，因此华阳国际采取了“3690”全过程管控流程，施工图设计团队（包括建筑、结构、机电）提前技术介入，分别在方案设计的不同阶段，并行工作，真正实现“像造飞机一样造房子”。



► 品牌声浪



4

BRANDING

BRANDING

设计交流

第29期华·沙龙 | 凌克戈：设计体系的力量

1月4日，在第29期华·沙龙上，上海都设建筑设计有限公司执行董事总建筑师、国家一级注册建筑师凌克戈以“设计体系的力量”为主题，结合实际案例，讲述了体系化设计的重要性、必要性，以及如何在体系化基础上，让一个公司形成很好的平台作战。



陈寿恒 | 数字化设计技术研究和实践探索

3月2日，美国麻省理工学院数字化建筑设计研究小组专家学者、世界华人建筑师协会数码建筑学术委员会专业委员陈寿恒在华阳国际带来了一场关于数字化设计技术研究和实践探索的分享会。他认为，数字化工具的进步是现代建筑设计从数字化走向智能化的技术保障，自动化设计技术成就设计过程智能化，科技思维成就智能化设计。

陈曦 | 广州旧城发展的见证者 ——越秀展览中心的前世今生分享

4月，华阳国际广州公司设计总监、越秀展览中心主创设计师陈曦在广州图书馆带来了主题为《广州旧城发展的见证者——越秀展览中心的前世今生》的分享，广州公司建筑三部副总建筑师、越秀展览中心项目负责人梁伟作为本次分享的对谈嘉宾，与读者一同探讨越秀展览中心对广州的价值和记忆，以及当今时代建筑设计如何见证旧城发展。



“竹建构的无限创造” 第四期学术分享会

4月14日，由国际竹藤中心、安吉县竹产业发展局、深圳大学建筑与城市规划学院联合主办的“竹建构的无限创造”第四期学术分享会在深圳大学隆重举行。华阳国际集团总建筑师唐志华作为深圳建筑师代表受邀出席，与多名建筑界大咖在会上分享和探讨了“旅游与新农村建设中的竹建筑创新实践”和“原竹在城市化进程中广泛应用的可能性”。



“特色小(城)镇规划与建设发展探索”论坛 | 温春阳：特色小镇的广东之路

5月11日，由《规划师》杂志社和江西师范大学城市建设学院联合主办的“特色小(城)镇规划与建设发展探索”论坛暨《规划师》·南昌论坛在江西师范大学召开。住建部村镇司原司长、中国城镇化促进会副主席李兵弟、中国城市和小城镇改革发展中心副主任沈迟、华阳国际设计集团总规划师温春阳等人应邀出席论坛。温春阳做了“特色小镇的广东之路——特色小镇的政策导向与实践探索”的主旨报告，他通过分享广东省小城镇发展路径的经验，指出小城镇有自身的发展规律，并分析小镇的未来发展方向。

TALENTS

人才高地

华阳新鲜人变强指南正式发布，打造未来力量

1月28日，华阳国际举行了华阳新鲜人变强指南派对。这场属于华阳小鲜肉们的年终轰趴，通过社会新鲜人变强指南的发布、小组PK赛和下午茶，给所有参与过社会新鲜人评价计划的“小鲜肉们”带来了一场好吃好玩的party，帮助新人发现自我，更快进化变强。“华阳新鲜人变强指南”是华阳国际“三年培养计划”活动之一，通过持续关注华阳新鲜人的工作表现和能力成长，定期反馈结果，发掘潜能，提高能力弱项，给予优秀新鲜人更多表现自我的机会，让更多优秀新鲜人在人才平台上被发掘和提升。



2018明星员工正式出炉

6月，华阳国际2018年度明星员工通过激烈角逐正式出炉，共12位优秀员工被评为管理明星、创作明星、技术明星、平台明星，每位明星员工均获个人培训基金8000元。

华阳国际希望通过明星员工的评选活动，明确华阳人才发展的四大路线，即管理、创作、技术和平台建设，未来将持续不断的从四大方向培养和选拔人才，鼓励优秀人才，发挥榜样效应。



60/50薪酬计划，华阳聚力打造人才高地

站在行业转型升级的历史拐点，华阳国际在“以设计和研发为龙头，以产业化和BIM为核心技术，通过全产业链布局，打造全球领先的设计科技企业”的战略下，已率先完成全产业链布局。为满足公司发展新时代、新使命、新征程，对人才的迫切需求，华阳国际于年前创新性地推出“60/50薪酬计划”，主要面向拥有一级注册建筑师及工程师（结构机电专业）证、有8年工作经验的优秀项目负责人及专业负责人。其中一级注册建筑师，年薪60万保底，注册工程师，年薪50万保底，两者均上不封顶。

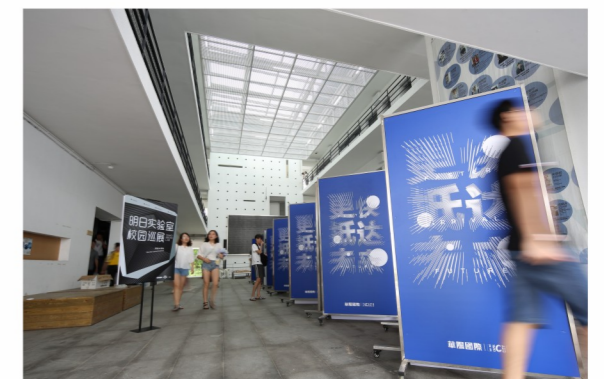
我们希望通过这一极具行业竞争力的薪酬计划体系，吸引更多有梦想、有激情、有才华的人才加入华阳国际的同时，也为行业的未来培养一批具行业影响力、拥有全产业链格局和眼光的顶尖方案设计师、技术专家、研究员以及EPC工程总承包及全过程咨询高端管理人才，成为这个行业未来最具竞争力的精英。

目前，“60/50薪酬计划”正在持续开展中，未来将为华阳国际引入更多优秀人才，一同重构设计价值，开创设计行业最好时代。

更快抵达未来 | 华阳国际2019校招全面出击

6月，华阳国际2019年校园招聘全面启动。本届校招主题为“更快抵达未来”，华阳国际携行业望远镜、设计新高地、人才加速器三大领先武器，以期引领更多未来建筑师更快抵达未来。华阳国际通过巡讲、巡展的方式，进入到深圳大学、五邑大学等学校进行全面宣传，并取得了不俗的宣传效果。

华阳国际始终心怀重构设计价值的理想，希望与更多对设计充满激情和梦想的人才并行，共创设计行业的新时代。



BRAND PRODUCTS

品牌出品

回望华阳国际的2017，有太多优秀的华阳人让我们振奋不已：他们永不止步，创出高达60%的中标率；他们披荆斩棘，交出全年零废标的最好经营成绩。更令人感动的是，他们为追求完美，不惜上百次推倒重来；他们不惧恶劣天气，哪怕台风来袭，仍日夜坚守工地；他们突破自我边界，为新模式的探索砥砺前行；他们大胆跨界，通过不断学习，用知识与实战助燃企业人才管理的发展。

为此，“华阳国际影业”历时23天，在2座城市奔波，通过23个人物访谈及33组场景拍摄，于今年年初推出了三个短片，记录下华阳人“勇担责任”、“不懈追求”、“持续学习”的DNA。



MEDIA'S REPORTS

媒体报道

1月至今，华阳国际首个EPC工程体验馆亮相2018深圳国际家具展、装配式建筑技术的不断成熟和运用等，引起了媒体的极大兴趣和关注。截止至7月，华阳国际共有13篇原创稿件发布，阅读量近6万人次，单篇阅读量最高达1.5万人次，近60篇报道+转载，预制建筑网、深圳建筑网、新浪地产、腾讯地产、搜狐网等媒体纷纷报道转载，传播力度甚大。

