

华阳国际设计集团

股票代码：002949

CAPOL INTERNATIONAL &
ASSOCIATES GROUP

EDUCATIONAL

教育建筑



**KEEP INNOVATING PUBLIC
LIFE IDEALS WITH DESIGN
AND R&D**

**以设计和研发
持续革新公共生活理想**

为美好生活而设计

建筑，承载着人们对美好生活的向往
我们洞悉各类建筑产品的精细化需求
以生活模式和用户体验为价值导向
以创作的个性化 + 产品的共性化
为客户提供全局化解决方案

华阳国际

在与城市共生长的 20 年
建筑产品体系已涵盖公共建筑、居住建筑、城市综合体三大领域
以设计，介入城市营造
以研发，触发建造模式革新
以完整产品体系，解答日新月异的时代需求
为美好生活而建，为高品质而建，是我们不变的核心追求

我们始终坚信

建筑对城市、对人的价值
我们始终坚持以人居、医疗、教育、办公、商业等多维度
将公众对生活的美好想象，造进现实

Design for a better life

Architecture carries people's yearning for a better life.
We have insight into the refined demands of various architecture products.
Oriented by lifestyle and user experience,
we offer customized creations and standardized products,
and provide clients with holistic solutions.

CAPOL

Growing with cities for 20 years,
has covered three areas: public buildings, residential buildings and urban complexes.
It engages in urban construction through design,
triggers innovations of construction mode by research and development,
and solve the ever-changing needs of the times with its integrated product system.
Designing for a better life and building for higher quality is our unswerving core pursuit.

We firmly believe in

The value of architecture to individuals and cities.
We make residents' imagination of better life come true
from perspectives of human settlements, medical care, education, office and business.

实现设计价值，促进行业进步

TO REALIZE DESIGN VALUE

TO PROMOTE INDUSTRY DEVELOPMENT

华阳国际设计集团成立于 2000 年，总部位于深圳，2019 年 2 月 26 日在深圳证券交易所上市，成为深圳市第一家上市建筑设计公司，跻身 2019 广东企业 500 强、广东服务业 100 强、深圳 500 强企业。

先后荣获：

中国十大民营工程设计企业

全国勘察设计行业优秀民营设计企业

广东省优秀企业

广东省勘察设计行业最具影响力企业

2019 深圳质量百强企业

集团规模超 5000 人，已成为覆盖建筑全产业链的多元化集团公司

旗下包括：

深圳 / 香港 (CAN) / 广州 / 上海 / 长沙 / 武汉 / 海南 / 广西 / 江西 等 区域公司

粤东 / 粤西 / 东莞 / 珠海 / 惠州 / 佛山 等 城市公司

造价咨询公司

建筑产业化公司

华阳国际城市科技公司

东莞建筑科技产业园公司

东莞润阳联合智造公司

华泰盛工程建设公司

自成立以来，华阳国际始终如一地专注工程领域，目前拥有：

建筑行业（建筑工程）甲级资质

城乡规划乙级资质

工程造价咨询甲级资质

建筑工程施工总承包一级资质

市政公用工程施工总承包二级资质

作为建筑设计行业的领军品牌之一，华阳国际不断获得行业和市场的肯定——

国家高新技术企业

国家住宅产业化基地

国家装配式建筑产业基地

国家全过程工程咨询试点企业

中国建筑学会科普教育基地

广东省首批装配式建筑产业基地

深圳市住宅产业化示范基地

深圳市装配式建筑产业基地

深圳市 BIM 工程实验室

ABOUT CAPOL

集团简介

Our Clients

品牌客户

助力合作伙伴，提升客户价值

华阳国际与万科、华润、保利、招商、恒大、融创、龙湖和金地等品牌开发商，华为、大疆、联合飞机等知名企业，建立了长期合作关系；同时，也是深圳市建筑工务署、福田区政府、南山区政府、宝安区政府、龙华区政府、坪山区政府等政府部门的战略批量采购单位。

Help our partners and clients elevate their values

CAPOL established business relationship with Vanke, CR Land, Poly, CMSK, Evergrande, Sunac, Longfor, Gemdale, Huawei, DJI, United Airplane and Skyworth. At the same time, the company is also a strategic bulk procurement unit of Bureau of Public Works of Shenzhen Municipality, Futian, Nanshan, Baoan, Longhua and Pingshan District Governments and other government departments.



16 年教育产品设计经验

30 余所教育建筑项目

为社会提供学位超 40,000

教育综合体 专项设计体系

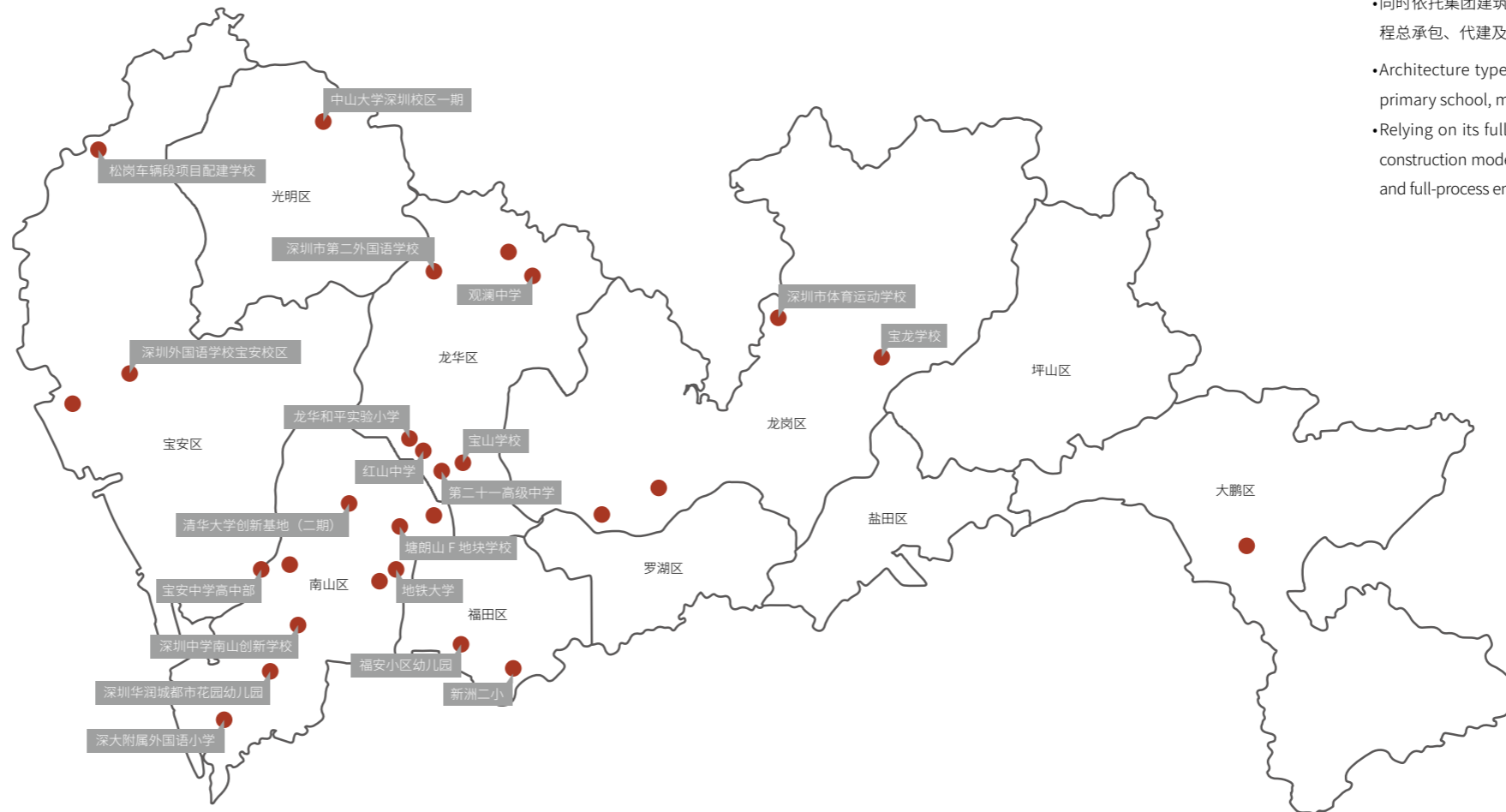
Project Achievement 项目业绩

人口暴涨、土地稀缺、学位奇缺，直戳民生建设痛点。华阳国际深耕教育建筑产品研究与设计 16 年，完成 30 余所教育建筑设计项目，为社会提供学位超 40,000 个，与政府、学校及深圳一线品牌教育集团建立起长期良好合作关系，至今累计获行业奖项 15 项。

基于当前快速发展的教育环境，我们以前瞻性的眼光提出教学单元设计的精准确则，形成教育综合体一体化研究；并依托建筑全产业链平台，触发建造模式革新，打通“设计 - 生产 - 建造”全流程，以应对民生工程大规模建设和土地集约开发模式的城市诉求。

The explosive growth of population, the scarcity of land and the shortage of school seats are the most critical livelihood pain points. CAPOL has been engaged in the research and design of educational architectures for 16 years, completed more than 30 educational projects which in total provided more than 40,000 school seats. It has established long-term cooperative relations with the governments, schools and domestic real estate developers, and has won 15 industrial awards.

Based on the fast-developing educational environment, we proposed fine guidelines for teaching unit design with a forward-looking vision, making a research of the integrated educational complex. Meanwhile, relying on full industry chain, we used innovative construction mode and opened the whole process of "design-production-construction" to meet the urban demands of large-scale livelihood project construction and intensive land development.



Scope of Work 业务范围

- 建筑类型：幼儿园、小学、中学、高中、大学等各阶段的教育建筑设计
- 同时依托集团建筑全产业链平台优势，提供传统学校工程建设、EPC 工程总承包、代建及全过程工程咨询等服务。
- Architecture types: design of educational projects for kindergarten, primary school, middle school, high school, university, etc.
- Relying on its full industry chain, CAPOL provides traditional school construction mode, EPC project general contracting, agent construction and full-process engineering consulting services.

Our Team 团队实力

华阳国际作为大型设计企业，始终把社会责任放在首位，16年实践，我们以迭代逻辑之下的产品化尝试及建筑全产业链布局，从设计视角解答城市问题，时刻关注师生需求，用原创设计为社会探索更具多元价值和更前瞻的新型校园发展范式，并付诸实践。

As a large-scale design company, CAPOL always puts social responsibility first when it comes to architectural design. Over the past 16 years, CAPOL has developed iterative products and built up a full industry chain in construction sector. It aims to solve the issues of cities from the architectural perspective. Taking the needs of teachers and students into the consideration, CAPOL explores a new, visionary campus development paradigm with diversified values. Moreover, it puts the new ideas into practice.



▲ 田晓秋 TIAN XIAOQIU
集团副总裁、集团公共建筑产品负责人

探索有态度有品质的原创建筑主张，构建各大类型建筑的创作体系。
Explore the unique high-quality original architecture and construct the creation system of various types of architecture.



▲ 李伟 LI WEI
集团设计副总裁、深圳公司公建部副总经理

实践并积累新技术的应用，为创作打开更广角度。
Keep applying and accumulating new technologies so as to find more possibilities for creation.



▲ 张燕龙 ZHANG YANLONG
深圳公司公建部设计总监、教育建筑产品负责人

在学习和推演中，时刻保持创作的活力与弹性。
Maintain the vitality and flexibility of creation in the process of learning and deduction.

以原创产品的持续迭代，探寻深圳速度下校园建筑个性与共性的并存。

With the continuous iteration of original products, we make research on the coexistence of individuality and generality of campus architecture at the fast development speed.

▼ 唐志华 TANG ZHIHUA

集团副总裁、集团总建筑师、集团建筑产品总负责人



OUR TEAM



/CHALLENGE
时代命题

CHALLENGE

深圳四十年，人口、资本、物质迅速累积一跃成为中国南端的巨型都市

学位不足、标准过低等问题
在城市高密度的当下愈发凸显
教育建筑，作为改善民生重要一环
正身处变革浪潮中

如何创作符合现代教学理念的新校园空间？

如何实现投入到品质的高效转化？

如何实现稀缺教学资源的复合共享？

如何促进教育资源均衡与社区关系和谐？

如何回应新基建浪潮下民生工程的时代诉求？

.....

Shenzhen's population, capital, and material resources grew rapidly in the past 40 years.

It has become a mega city in the southern China.

Social issues like the insufficient school seats and some low-standard developments are increasingly prominent in the wave of high-density city development.

Educational buildings, as an important part of improving people's livelihood, are undergoing great changes.

How to create new campuses in line with modern teaching principles?

How to efficiently converse the investment into high quality product?

How to share the rare teaching resources?

How to facilitate the educational resources balance and the harmonious community relations?

How to entertain the demands of people's livelihood projects under the new wave of infrastructure construction?

...

规范限制 地下通风不够 运营成本高
出入口过高 中小学流线交叉
交流空间缺失 安全隐患
尺度不符 建筑形态单一
收纳不足 空间单调
走道拥挤 食堂路线长
学位缺失 隔音效果差
活动空间缺失 操场不够
功能单一 出入口过高 专业课路线长
影响社区交通 层高过低 食堂路线长
建筑形态单一 中小学流线交叉 走道拥挤
操场不够 教育失衡 城市半开放交流

**/ABOUT SHENZHEN
EDUCATIONAL
BUILDING**

新时期的深圳教育建筑

EDUCATIONAL BUILDING IN SZ

设计学校，就是设计未来
以设计视角研究城市问题，并付诸实践

Designing school is to design the future.
Study urban issues from a design perspective, and put into
practice based on the study.



高青

“

我们的城市规划在设计之初是按照户籍人口而不是常住人口来配置资源，现在的资源需求扩大了许多倍，高密度、土地紧缺、规范限制就必然是整个深圳做学校都会遇到的问题，我们需要在设计中做动态的回应。

林毅

“

突破规范的尺度如何把握，在于我们对现行规范的充分理解，比如在楼层限高的设定上，规范是依据学生课间往返操场的时间而定的，还有操场抬高多少合适，这都需要进一步的探索。

冯果川

“

高密度并非一定会导致社区感的丧失，场所感的营造是可以有设计的，比如说可以把鱼骨的脊柱捏细，变成小尺度的组团式连接，学生们在其中的体验会好很多，我们不是反对共享，而是必须要考虑共享的尺度。

高青
教授级高工，国家一级注册建筑师
原深圳大学建筑设计研究院院长及
总建筑师

林毅
广东省勘察设计师
香港华艺设计顾问(深圳)有限公司
副董事长兼总建筑师

冯果川
筑博设计股份有限公司高级副总裁，
执行首席建筑师
“童筑文化”儿童教育创始人



唐崇武

“

华阳这些年发展很快，但我们始终没有忘记作为设计企业的责任，我们在全产业链不断尝试，希望行业能彼此赋能，真正将国外建筑师负责制在中国落地。

王晓东

“

社会发展的需求在不断追求新的变化，这种矛盾触发了革新，我们每个时代必须回答每个时代的问题。土地资源和公共资源的集约开发，呼唤了新的模式，比如高中园。

杨旭

“

形式化的效率不是真正的效率，形式化的共享也不是真正的共享。建筑师或许可以更深入研究人与人的交往半径，去赋予学生更多人性关怀的场所，这样可能不是最有效率的，但建筑师对基本价值导向应该有自己的坚持。

唐崇武
华阳国际设计集团董事长

王晓东
深圳大学本原设计研究中心执行主任
深圳大学研究员

杨旭
深圳市建筑设计研究总院有限公司副总经理
执行总建筑师，高级工程师，国家一级注册
建筑师

We hope different industries can empower each other.

The ostensible efficiency and sharing are not functionable and applicable.

We need to dynamically respond to social issues by design.



STRATEGY

/STRATEGY

策略

+MODE INNOVATION 模式创新

我们从对空间的思考延伸到对未来教育模式的探索，回应教育发展趋势，鼓励并引导学生们以探索体验的方式进行多维度的学习，让有限的空间发挥最大的价值，以发展的思路设计出未来校园的新场景。

We not only think about space design but also explore the future education mode to respond to the trend of encouraging and guiding students to study multi-dimensionally through exploring and experiencing by themselves. In order to optimize the value of limited spaces, we design campuses for future study scenarios with a forward-looking perspective.

+ENVIRONMENT SHAPING 环境塑造

高密度的城市背景，有限的空间资源与不断增长的空间需求，成为每一个城市设计者不得不面对的困境。我们希望以深度的思考、智慧的空间逻辑，化解矛盾，重塑社区环境，让学校成为链接社区与城市的活力核心。

High-density urban expansion, limited space resources and ever-increasing space demands have become a dilemma for every urban designer. We hope to resolve contradictions and reshape the community environment with in-depth thinking and smart spatial logic, so that the schools become the vibrant core connecting the community and the city.

+RESOURCE CENTER 资源中心

让校园成为一个有机的整体，以不同的空间形式为学生提供不同类型的学习体验空间，以复合高效共享，打造垂直方向的微型乐园。

The campus is an organic environment that provides various types of spaces for students to enjoy different types of learning and experiences. The campus is built as a vertical miniature park which is efficiently shared by all students and teachers.

+PEOPLE ORIENTED 以人为本

高密度的空间不一定会形成压迫、低品质的空间，我们希望以师生体验为价值导向，挖掘教育产品精细化需求，让教育更关注孩子们的行为，让孩子们兴趣盎然地真正享受到学习的乐趣。

A high-density architecture does not necessarily form an oppressive, low-quality space. Oriented by the experiences of teachers and students, we dive into the refined needs of educational products, developing products that enable the students to receive more attention and truly enjoy learning.

/MISSION

使命

改善当下，着眼未来，让空间创新与教育模式革新并行

MISSION

Innovate the space design and education pattern synchronously to improve the status-quo and the build a better future.

/DUTY

责任

让每一个孩子都有学上，创造快乐成长的校园空间

DUTY

Create a campus for every child can grow up happily

/ADVANTAGES

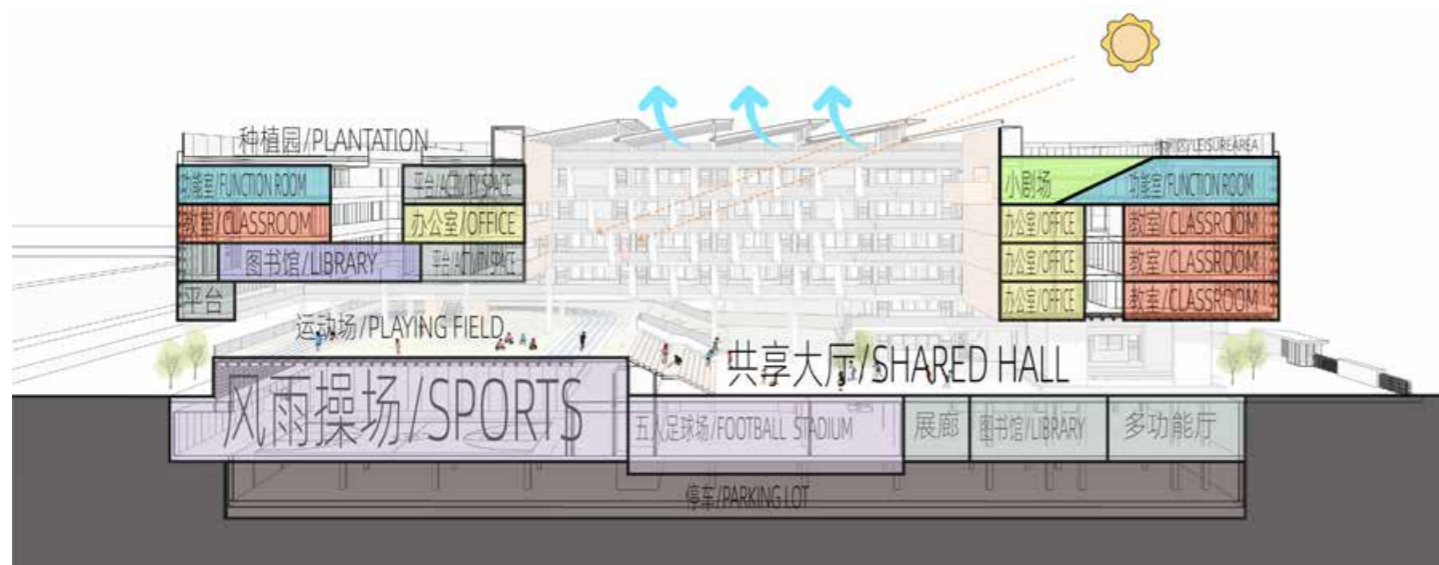
优势

ADVANTAGES

+ “教育综合体” 专项设计体系

教育建筑设计不只是因地制宜的随机创作，更是在迭代逻辑之下的产品化尝试。结合一线城市高密度发展趋势，关注基础教育下的师生心理感受，从时间和空间密度的角度进行考量，通过 1.0-6.0 的复合型教育综合体发展模式，应对不同时代下，应试教育走向素质教育对校园空间的变化需求。

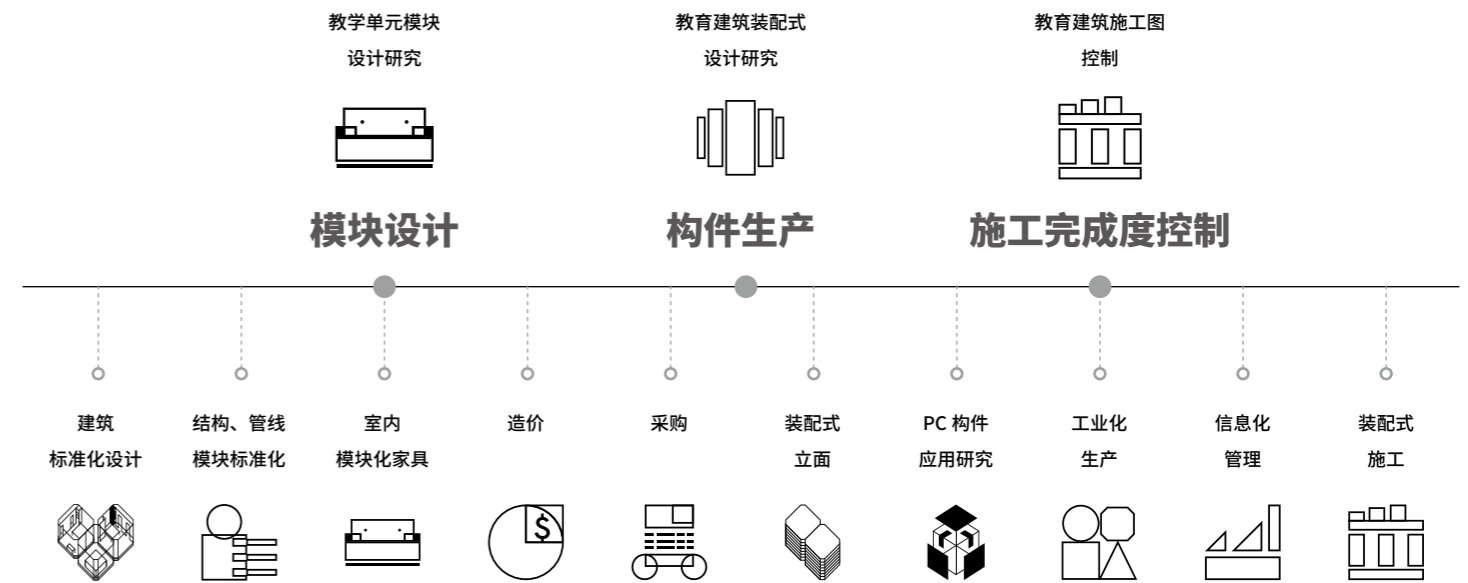
Educational building design is not only a creation based on local conditions, but also an iterative process of productization. Given the trend of high-density development in first-tier cities and the fact that the fundamental education emphasizes more on psychological feelings of teachers and students, taking time and space density into consideration, we adopt the 1.0-6.0 compound education complex development mode to entertain the changing demands of educational transition from test-oriented to quality-oriented.



+ 设计 - 生产 - 建造一体化

我们希望超越设计师视角，关注项目全生命周期使用评价，在承接政府及广大开发商的学校类设计工作的同时，积极开展学校 EPC 及代建业务，并结合装配式领域专长，逐渐打通教育建筑“设计 - 生产 - 建造”一体化全流程，成为业内少有的实现教育建筑生产定制的企业。

We hope to go an extra mile as a designer to focus on the project evaluation throughout the full life cycle. While undertaking the school design work entrusted by the governments and developers, we actively carry out school EPC and agent construction business. With our expertise on prefabricated field, we form a full integrated process of "design-production-construction" that enables us to customize the educational building products, which is rarely seen in the industry.



Contents

目录

01

/BENCHMARK PROJECTS

标杆项目

深圳外国语学校宝安校区 Shenzhen Foreign Language School Bao'an Campus	22	龙华观澜中学改扩建 Longhua Guanlan Middle School	74	深圳地铁大学 Shenzhen Metro University	104
深圳中学南山创新学校 SZMS Nanshan Innovation School	36	深圳市第二外国语学校 Shenzhen Second Foreign Language School	80	深圳市红山中学高中部 Shenzhen Hongshan Middle School High School	110
清华大学深圳研究生院创新基地（二期） Tsinghua University Graduate School Innovation Center	48	深圳市体育运动学校 Shenzhen Sports University	86	深圳市第二十一高级中学 Shenzhen 21st High School	116
龙岗坪地高中园 Longgang Pingdi High school Complex	60	宝安中学高中部 Bao'an Middle School High School	92		
龙华区教育科学研究院附属实验学校 Experimental school affiliated to Longhua Educational Science Institute	68	松岗车辆段项目配建学校 Songgang Nine-year System School	98		

Contents

目录

02

/MORE PRACTICES

更多实践

南宁万科金域缙香幼儿园 Nanning Vanke Jinyu Tixiang Kindergarten	124	龙珠学校 Longzhu School	142	南宁万科城北中学 Nanning Vanke North City Middle School	154
深大附属外国语小学 Foreign Languages Primary School of Shenzhen University	130	福安小区幼儿园 Fu'an Community Kindergarten	144	福田中学 新洲二小 大鹏中心区 08-13-01 学校 莲花小学 长源村幼儿园 美泰幼儿园	156
龙华和平实验小学 Longhua Heping Experimental Primary School	134	宝龙学校 Baolong School	146	东莞酒店管理学院 三亚崖州湾大学城幼儿园 华富村幼儿园 合正龙腾幼儿园 广州中新知识城 ZSCN-D2 地块小学 淮安红军小学	157
华为清澜山国际学校 Huawei Qinglan Mountain International School	136	大冲爱德幼儿园 Dachong Aide Kindergarten	148		
中山大学深圳建设工程项目（一期） Shenzhen construction project of SYSU	138	深圳华润城都市花园幼儿园 City Garden Kindergarten of Shenzhen CR City	150	绿景喜乐幼儿园 珠海洪湾学校 华南师范大学附属电白学校 三亚崖州湾大学城安置区招商九年一贯制学校	158
赤湾学校扩建项目 Chiwan School	140	塘朗山 F 地块学校 Tanglang Mountain F-Lot School	152		



BENCHMARK PROJECTS

标杆项目



“

In the era of high-density architecture, large-scale campuses open up the urban interface.

”

高密度时代，大型校园打开
城市界面

Shenzhen Foreign Language School Baoan Campus 深圳外国语学校宝安校区

项目地点：深圳，宝安

用地面积：44,850m²

总建筑面积：107,391m²

班级数：102班

容积率：2.39

设计时间：2019-2020

建设单位：九年一贯制学校：深圳市宝安区教育局

小学：深圳市宝安区新桥街道办事处

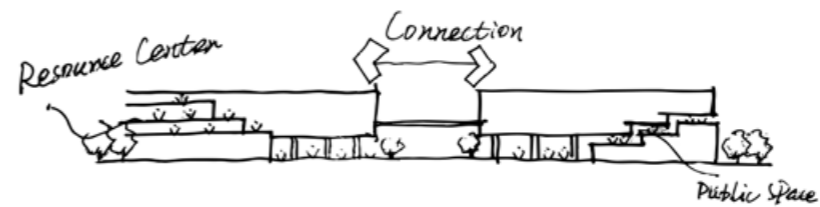
代建单位：深圳市海岸投资集团有限公司



资源共享：两所学校合二为一，互联互通

项目被一条社区道路，分为两个地块，最初的规划里，两个地块分别建设两所学校，归属于不同教育集团，北侧为 66 班九年制学校，南侧为 36 班小学。

建筑师考虑到两所学校位置相邻而办学条件不同，将为教育资源失衡埋下隐患，且小学地块狭小，难以设置现代教学理念所需的丰富空间。在与政府方面达成一致后，我们创造性地在规划上将两个地块合并为一所学校，共同都归属于深圳外国语学校，确保办学的一体化与整体化。

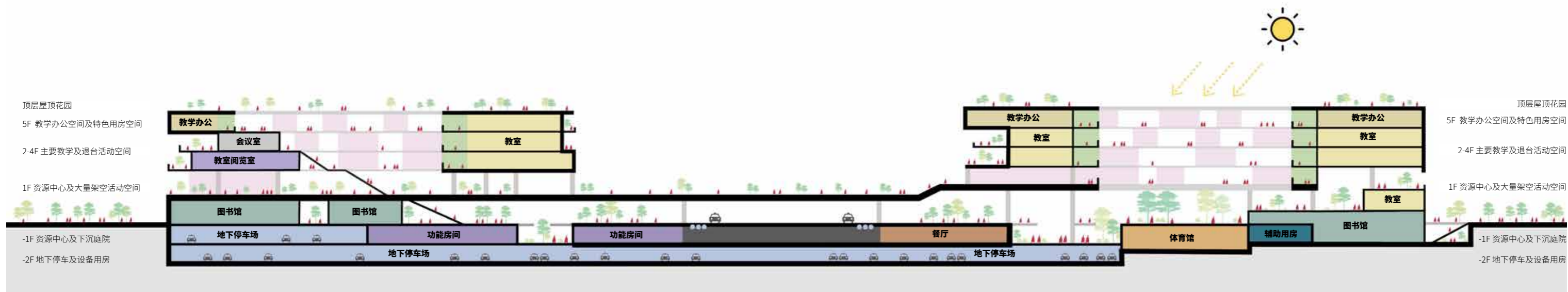


"The three-dimensional connection of underground, on-ground and above-ground integrates the whole campus."

“通过地下、地面、地上进行三个维度的联系，使校园成为一个整体。”



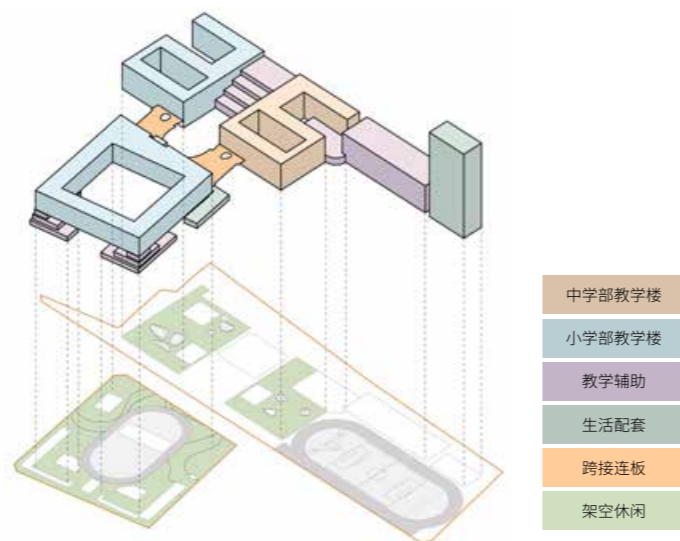
SFLS 深圳外国语学校 SHENZHEN FOREIGN LANGUAGES SCHOOL



高密度下：巨型体量，垂直方向发展

作为片区重点城市更新项目，高密度是无法回避的问题，常规九年制学校最多 72 班，而本项目则以 102 班的“巨无霸”体量、占地仅 44,850 平方米的设计要求，成为建筑师面临的一大挑战。

项目在局促场地内，在垂直方向延伸突围，以期达到空间多样化和土地效益最大化。首层几乎完全架空，形成开阔连续的地面空间，刮风下雨，学生们仍可以进行户外活动，即使高密度的条件下也不失却对师生公共生活需求的尊重。





多层次活力空间，自然营造生动的立面表情

理想的校园和城市的边界，应该是柔和的，是一个向社会打开的窗口。于是，设计将操场置于两条道路的交界处，让活动成为城市风景的一部分，吸引周边的居民驻足观看。

同时，连续的多层次廊道、交错楼梯，结合层层平台，形成虚实结合的建筑立面，打破教学楼规整节奏，穿行在教学楼中的师生成为城市背景，让立面表情更为丰富，也向社区呈现开朗向外、欢迎融合的气质。

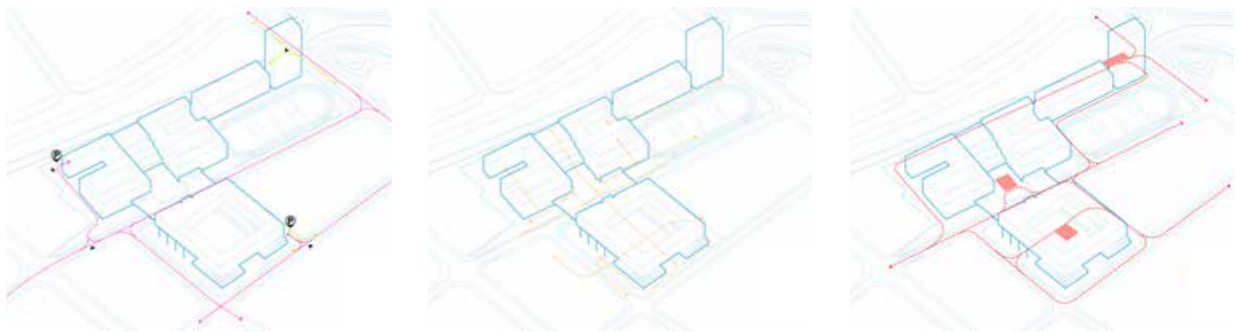


巧用规范：一场多馆，提升土地效益

校园设计中，占地规模最大的就是室外操场，如何解决两个操场巨大的地面空间，也是高密度命题下的重要一步。

设计巧妙与规范斡旋，选择仅在北侧九年制地块的东南角设置共享操场，在完全连通的地下设置共享运动场，并辅以两侧自建篮球场、排球场等小场地。在科学、公平安排使用的前提下，明显提升整个校区体育设施的水平，同时充分发挥土地利用效益。





"Two movement lines are set on the ground and pick-up areas are set up in multiple directions, which ensures a clear and efficient flow lines of the 'Big Mac' campus."

“平面上组织两套流线，并在多个方向设置接送区域，确保‘巨无霸’学校动线组织的清晰与高效。”





“
Create a colorful and
vibrant growth space
on a very small plot
”

极小地块之上，创造多彩
活力成长空间

SZMS Nanshan Innovation School 深圳中学南山创新学校

项目地点：深圳，南山
用地面积：19,429.3m²
总建筑面积：43,508m²
班级数：54班
容积率：1.64
设计时间：2016
竣工时间：2017
建设单位：南山区教育局
代建单位：深圳市万科房地产有限公司

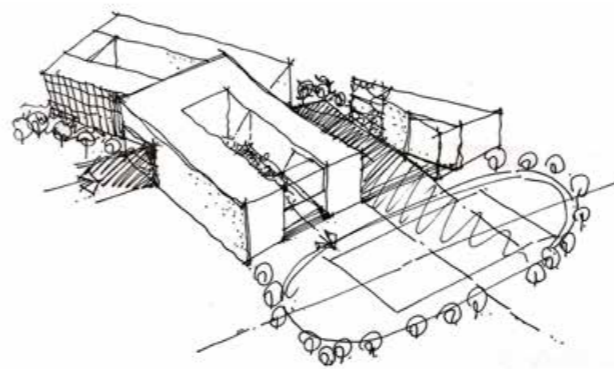


我们不是在设计学校，而是在设计孩子的成长环境

设计将为孩子们创造更自由、更多样的活动空间作为重点，但紧张的用地条件让目标的实现面临巨大挑战：用地面积比深圳标准值少了 20% 以上；建筑面积应教育局提出的更高要求还需再增加；用地形状不规则等都极大地压缩了活动空间。于是，我们引入“院子”和“平台”作为设计策略。

院子：设计通过建筑不同程度的围合，创造出全围合、半开放、全开敞多种不同空间体验的“院子”，再通过架空建筑首层将这些庭院串联起来。

平台：为更高效利用土地，我们将风雨操场放到地下，而其屋顶则成为了一个二层平台，为孩子们提供更多层级的活动场所。多种手法的处理也让平台和地面之间的高差空间拥有更多功能。



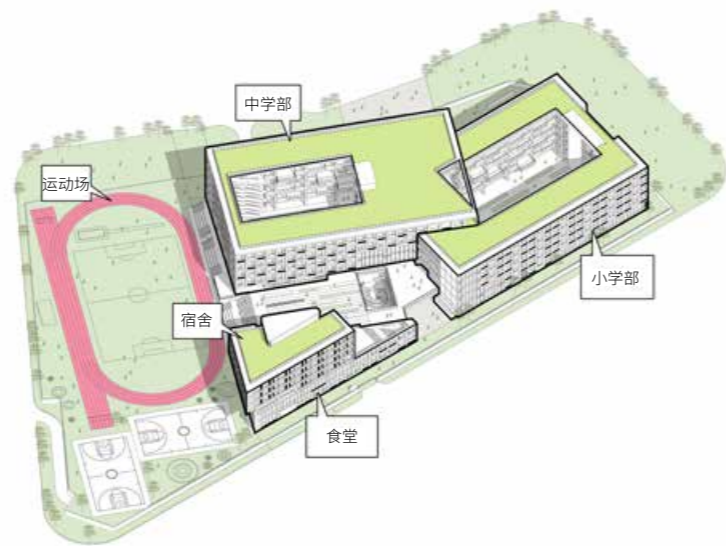
"Yards and platforms create diverse spaces on a limited land."

“院子与平台，紧张用地上营造多样空间。”



"With combinations of 'open-close spaces' and 'high-low building heights', students at different age groups in the primary and middle schools have their independent activity spaces."

“在“围合”和“高差”中，中小学部不同年龄段的学生有了各自独立的活动空间。”





"We hope to provide children with a richer growth space, so that their campus stories can be more colorful and dynamic."

“我们希望为孩子们提供更丰富的成长空间，让他们的校园故事能有更多色彩和活力。”



安全的接送，全深圳首个地下接送厅

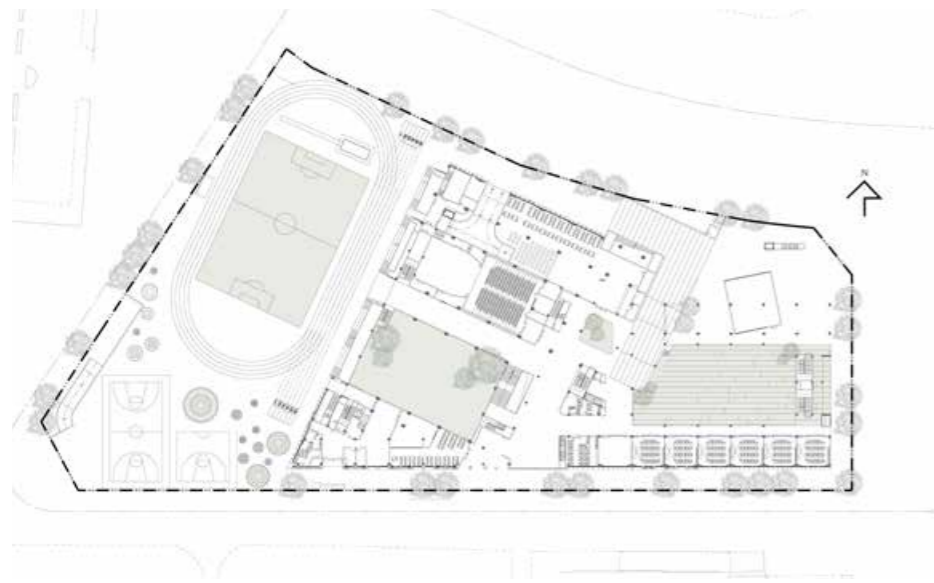
上下学虽然是校园生活中很短暂的时间段，但不同人群的聚集和复杂的路面交通让这个时间段的校门口混乱且不安全。

为让上下学更安全、有序、高效，我们在设计中做了个前所未有的尝试：全深圳市首个学校地下接送厅。接送厅只有单向车流，孩子下车后可直接进入学校，避免了他们在路面双向车道上穿行所带来的交通隐患。

与此同时，地下接送厅的存在也为地上交通分流了部分车辆——家长既可选择在路面接送，也可选择走地下接送厅，两条接送线路，让孩子的上下学更高效。



▼ 总平面





“
The perfect combination
of BIM and prefabricated
technology to create
the third generation
laboratory building
”

BIM与装配式技术完美结合，
打造第三代实验室建筑

Tsinghua University Graduate School Innovation Center 清华大学深圳研究生院创新基地（二期）

项目地点：深圳，南山

用地面积：3,551.5m²

总建筑面积：51,485.43m²

设计时间：2015

竣工时间：2019

建设单位：深圳市建筑工务署工程管理中心

使用单位：清华大学深圳研究生院



简洁形体，致敬场所精神

项目位于深圳南山高新技术发展轴上，是校园新科研实验区的起点。集教育、研究、产学研结合及国际交流等功用于一身，建筑从设计之初便致力于打造成开放活跃、鼓励学科交流共享的第三代实验室建筑。

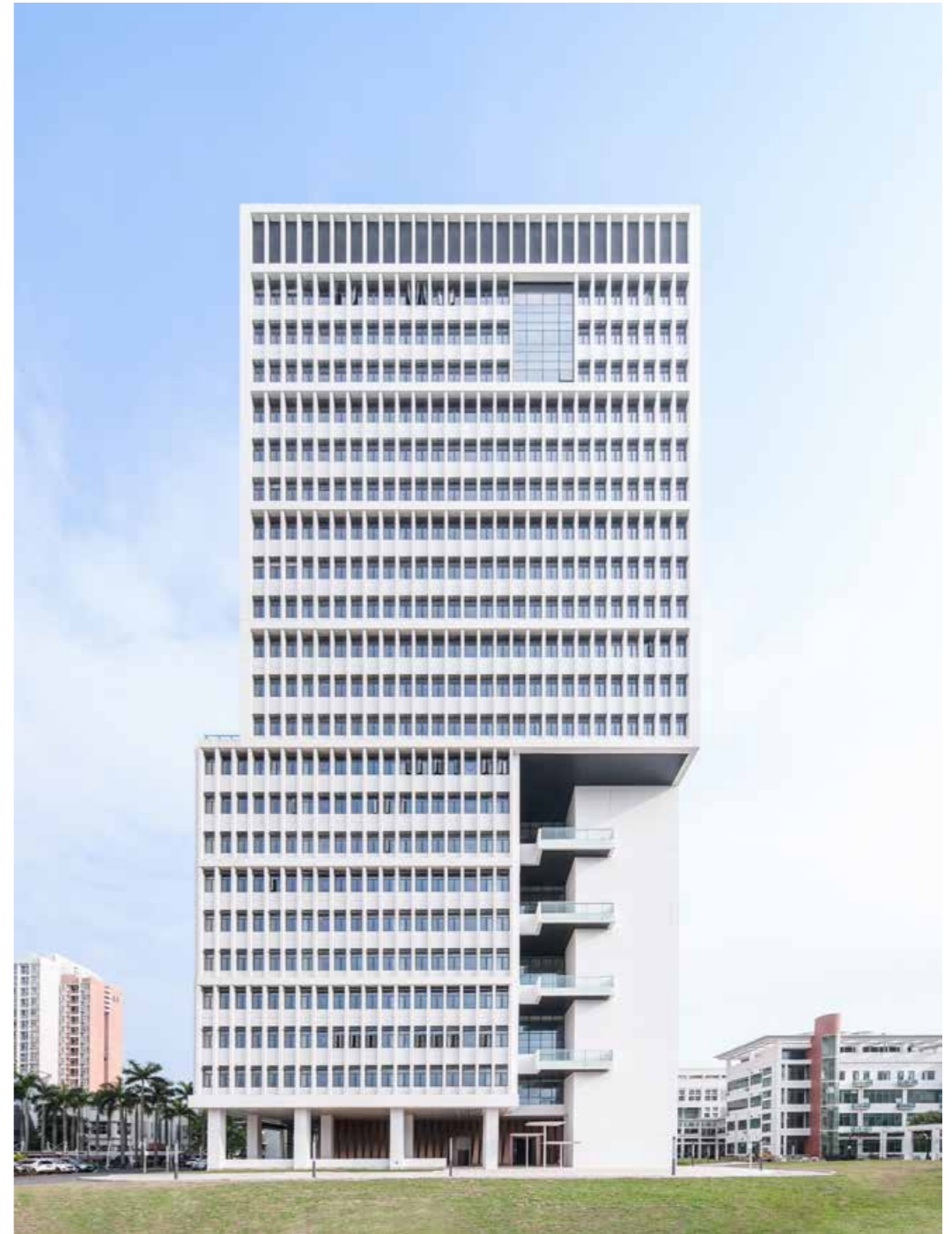
建筑形体承袭百年清华“厚德载物”的精神，在产品研究的指引下，切分为办公与实验两大功能，既不打破现有空间尺度，又合理划分平面功能。

塔楼进一步高低分区，低区临宜人湖滨景观，高区 90°旋转将景观面向南，以获得开阔视野，建筑整体形象也更为突出。东南与西北角的两处退让设计，削弱了高层建筑带来的压迫感，让建筑更好融入校园。



"Following the internal needs of the site to have an inside-out practice, interpreting the design principle of 'simplicity is the greatest truth'."

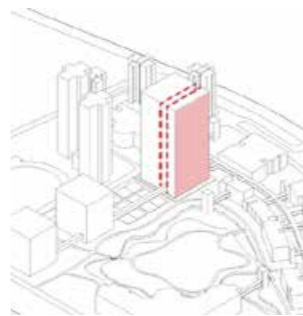
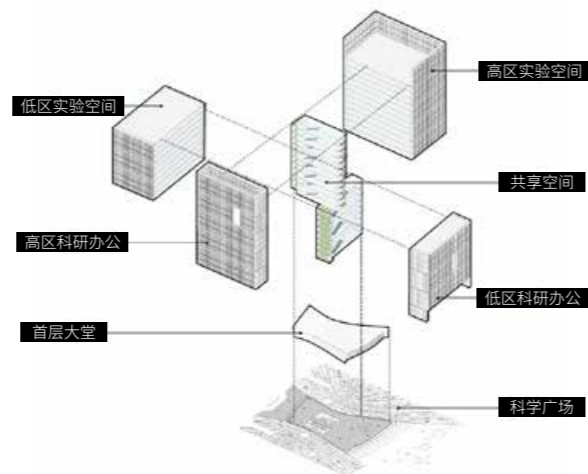
“遵循场地内在需求，以一场由内而外的实践，诠释‘大道至简’的设计主张。”





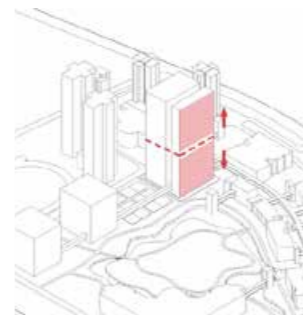
开放设计体系，让建筑更有温度

在空间设置上，项目以简约有序且开放多元的设计体系贯穿始终。作为第三代实验室建筑产品，设计引入中部共享空间系统，贯穿起所有科研空间，每三层一单元被赋予不同主题，形成最具活力的社交场所，从而让大量科研之外的日常交流、偶遇、娱乐场景在此发生。建筑不再只是紧张工作的场所，而变成更有温度的生活空间。



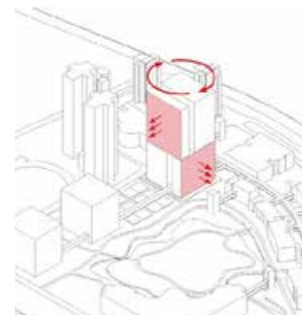
▲切

建筑体量巨大，依据产品研究比例切分为实验辅助和研究两个功能形体。



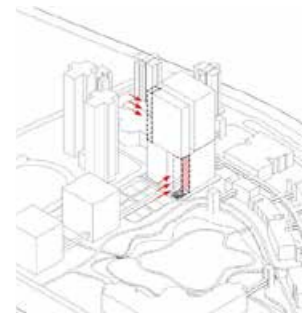
▲分

我们将塔楼分为高低两个区域，低区临近湖滨景观，高区拥有广阔的视野。



▲转

高区顺时针旋转 90 度，将景观面面向南侧，获取更好的日照条件。

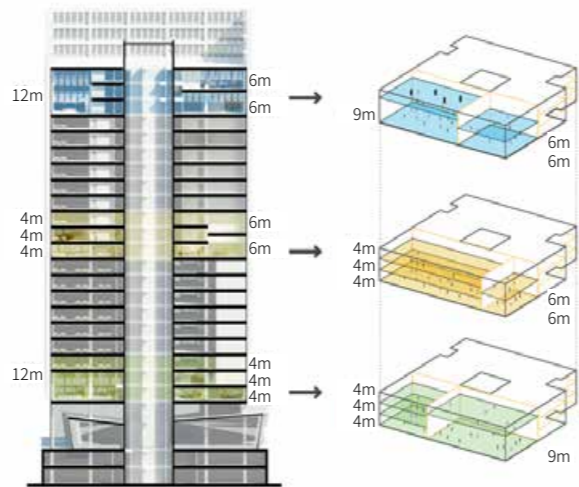


▲退

高区拉开与宿舍区的间距，避免视线干扰；低区退让原有景观形成小广场。

"Technical language of prefabricated technology redefines the beauty of order."

“装配式技术语言，重新定义秩序之美。”



"The unified modular design of the facade makes industrial construction applicable. The BIM technology creates the greatest space adaptability of the structure and innovation."

“立面统一的模数化设计，为工业化建造创造条件，借助BIM技术实现结构、创造科研空间最大的适应性。”





//
Create a new type of high school complex that can be divided, combined, open and shared as per needs

//
创造出可分可合、开放共享的新型高中园区

Longgang Pingdi High School Complex 龙岗坪地高中园

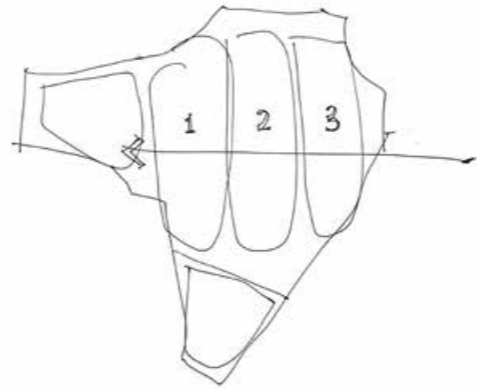
项目地点：深圳，龙岗
用地面积：204,811m²
总建筑面积：281,713m²
班级数：162 班
容积率：1.49
设计时间：2020
建设单位：龙岗区建筑工务署



为解决高中学位供应严重不足的问题，深圳政府决定在龙岗坪地街道，规划建设3所全日制公办三年制高级中学组成的高中园。

设计通过一条学苑大道将各个功能区串联，从而保证不同功能区之间既可有效联系，又相互独立，形成高效的日常动线。在共享模式上，针对三校合一的复合高中园区的特点，方案将教学功能分为城市级共享、园区级共享、校级共享和校内共享，从而使各高中既拥有相互独立的教学空间，也可实现辅助教学空间的弹性共享。

同时，设计针对高中阶段课业繁重的特点，分层级设置室外公共活动空间，提升走廊空间的趣味性，强化高楼层教学区与露台空间的可达性，从而营造舒适宜人的课间休息环境，为师生打造健康舒适的校园学习生活环境。



"Different from simply putting three boarding high schools together, the high school complex should be a diversified, shared and innovative space with flexible functions."

“不同于三所单一寄宿制高中的集合，高中园更应成为多元、共享并兼具功能弹性的创新空间形态。”



STADIUM

2017
2018
2019
2020
2021
2022
2023
2024
2025
2026
2027
2028
2029
2030
2031
2032
2033
2034
2035
2036
2037
2038
2039
2040
2041
2042
2043
2044
2045
2046
2047
2048
2049
2050
2051
2052
2053
2054
2055
2056
2057
2058
2059
2060
2061
2062
2063
2064
2065
2066
2067
2068
2069
2070
2071
2072
2073
2074
2075
2076
2077
2078
2079
2080
2081
2082
2083
2084
2085
2086
2087
2088
2089
2090
2091
2092
2093
2094
2095
2096
2097
2098
2099
2100



"Each high school not only has its independent teaching and living spaces, but also can flexibly share teaching and supplementary space, which ensures the efficient utilization of resources."

“使各高中既拥有相互独立的教学与生活空间，也可以实现教辅空间的弹性共享，确保资源高效利用。”



“

Result of the educational
product iteration——
the first high-quality
prefabricated external
facade in the school

”

教育产品迭代尝试，首创高品质
装配式学校外墙

Experimental school affiliated to Longhua Educational Science Institute 龙华区教育科学研究院附属实验学校

项目地点：深圳，龙华

用地面积：20,400m²

总建筑面积：48,000m²

班级数：45 班

容积率：2.35

设计时间：2018

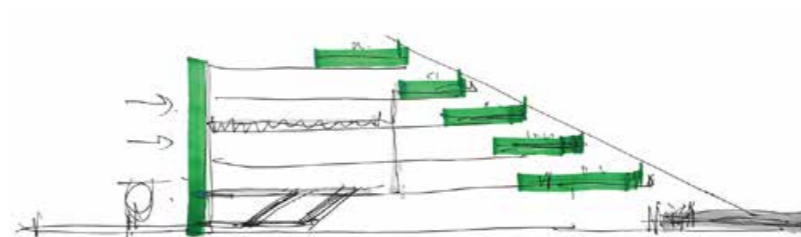
建设单位：深圳市龙华区政府

代建单位：深圳市万科房地产有限公司



项目位于深圳龙华民治街道，功能为 45 班九年一贯制学校，预计建成学位 2100 个。方案首次尝试采用装配式设计，在学校靠近城市面外墙，用简单干净的格构语言，为学生增开更多的活动空间，“掏空”的大洞与城市空间贯通，凸显自由开放的教育理念。

设计上采用书山叠翠的形态，将靠近操场的资源中心采用退台式空间设计，打破城市学校视觉上空间限制，形成自然书院形象。



"The cascading natural academies are fulfilling their mission by providing more space for exchange activities and growth for students."

“层层叠叠的自然书院，践行为成长提供更多交流活动空间的使命。”



"The core of building a great school is to build a friendly, energetic, and mutually supportive environment."

“构建一个好学校，核心是构建一个善意、有活力、相互支持的环境。”

“
The design integrates the
ancient and modern cultures,
renewing the temperament
of a century-old school
”

以设计融汇古今文脉，焕新百年
老校气质

Longhua Guanlan Middle School 龙华观澜中学改扩建

项目地点：深圳，龙华

用地面积：73,827.38m²

总建筑面积：132,825m²（含保留建筑面积约 21,000m²）

班级数：60 班

容积率：1.81

设计时间：2020

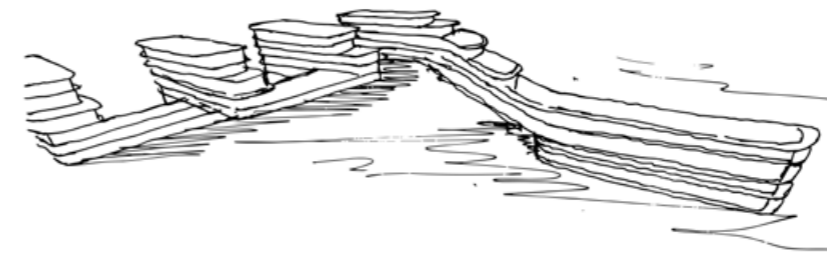
建设单位：深圳市龙华区建筑工务署

深圳市龙华区政府投资工程项目前期工作管理中心



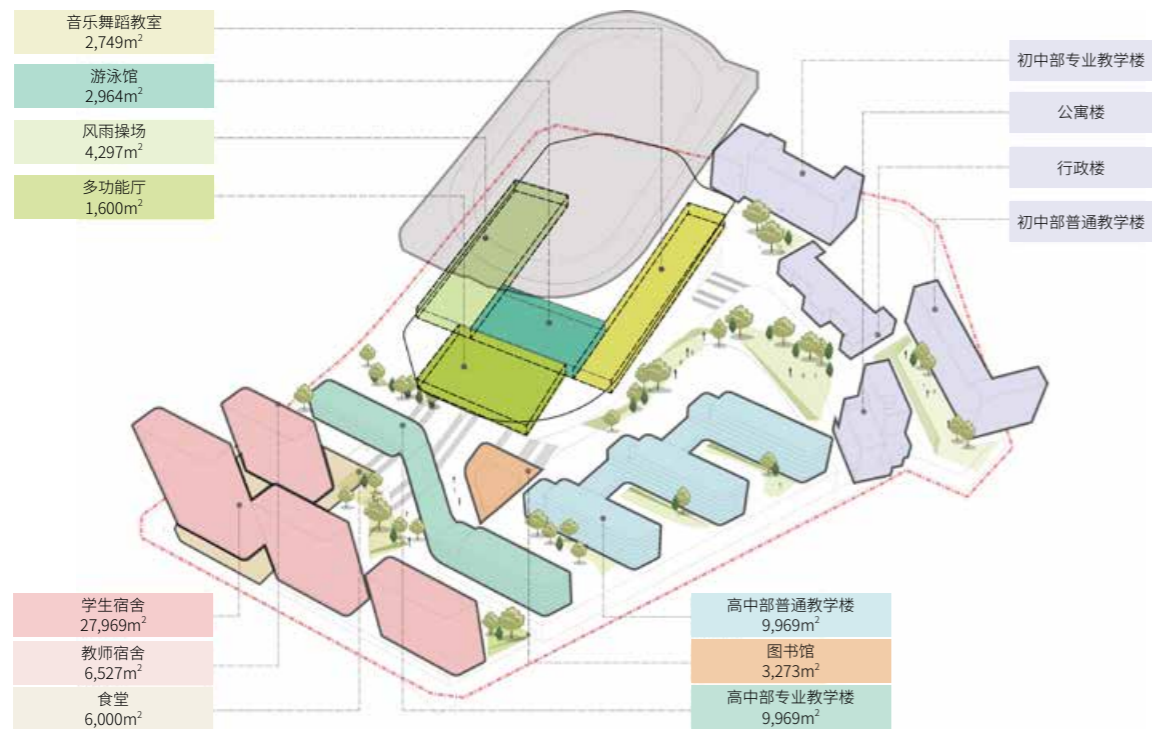


龙华观澜中学背山面水，作为深圳三所百年老校之一，人文底蕴丰厚。方案结合现有地形蜿蜒而上，造型灵动。同时提取“水之波澜”元素塑造建筑原型，延续原高中部振能楼白色主色调，体现古今文脉的传承与创新。



"The setback design of the school building combines with the reserved mountain park, creating a multi-level green landscape."

“教学楼的退台设计结合保留的山体公园，打造多层次绿化景观。”



"Given that Shenzhen has extremely limited land resources, the intensive space design leads the trend of the educational complex."

"在用地条件极为紧凑的深圳，以集约化的教育空间设计，呈现出综合体的发展趋势。"



//
Reuse the central axis to
create a three-dimensional
interactive space and a friendly
humanistic environment

//
重现轴线精神，立体化互动空间，塑造
亲切的人文环境

Shenzhen Second Foreign Language School 深圳市第二外国语学校

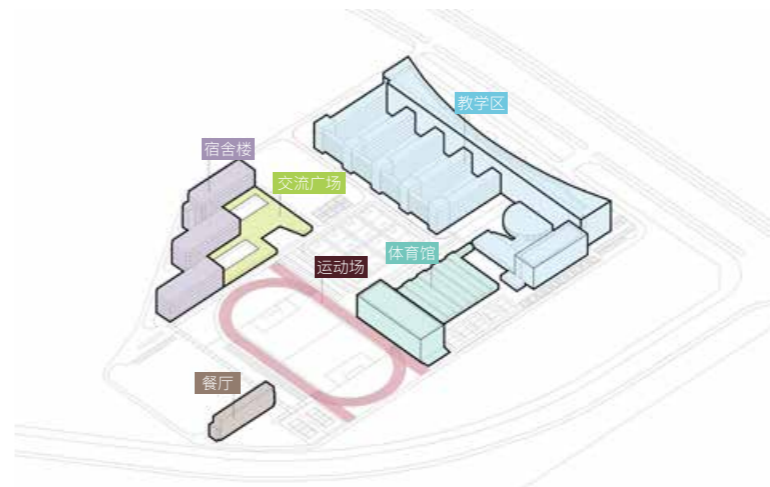
项目地点：深圳，龙华
用地面积：13,111m²
总建筑面积：70,800m²
班级数：60班
容积率：0.54
设计时间：2006
竣工时间：2011
建设单位：深圳市教育局



于2010年秋季正式开班的深圳第二外国语学校（原深圳第五高级中学）位于深圳市龙华新区观澜街道，是市教育局直属公办全寄宿制普通高级中学。

设计以校园布局重现轴线精神，通过一条十字轴线，打通了校园与城市、教学区与活动区之间的脉络，校区主入口、校前区主广场、教学区、内部交流广场、体育馆、钟塔及主运动场、后勤宿舍区，遵循并且强调这个轴线关系，依次布置。

通过“三角形布局方式”，既节省学生穿梭于不同功能区之间的时间，又很大程度地减少了不同功能区域人流的相互干扰与影响，使整个校园空间连续有序。

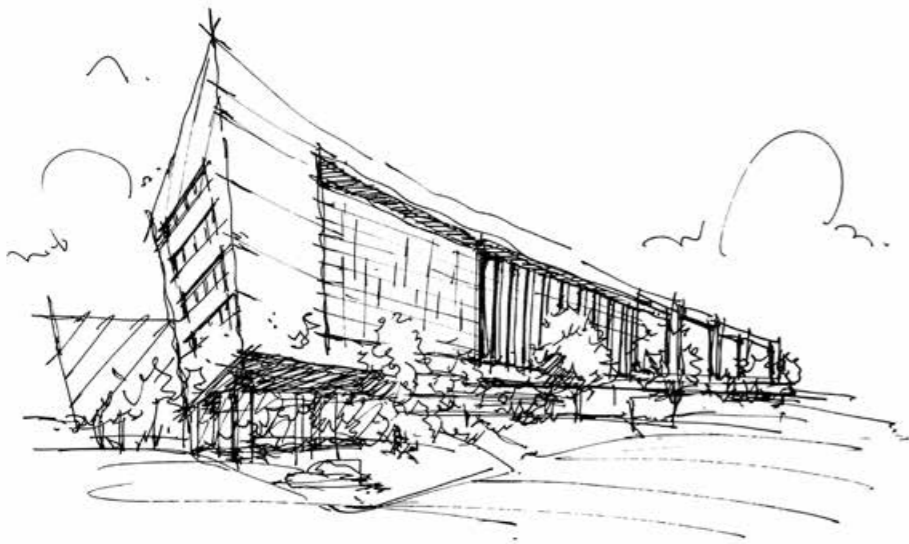


"To provide more sufficient, comfortable and interesting space for communication is the essence and standpoint of design."

“提供更多充足、舒适、趣味的交流空间，体育馆是设计的本源和立场。”

"The campus also has a certain space domain while opening up, which keeps both internal orders and changes."

“在开放的同时还具有一定的空间领域性，既有其内在秩序而又不缺乏变化。”



“
With the theme of
'Flowing Rubik's Cube', it
has complex and varied
functions of buildings

”

以“流动的魔方”为主题，实现建筑
功能的复合多变

Shenzhen Sports University 深圳市体育运动学校

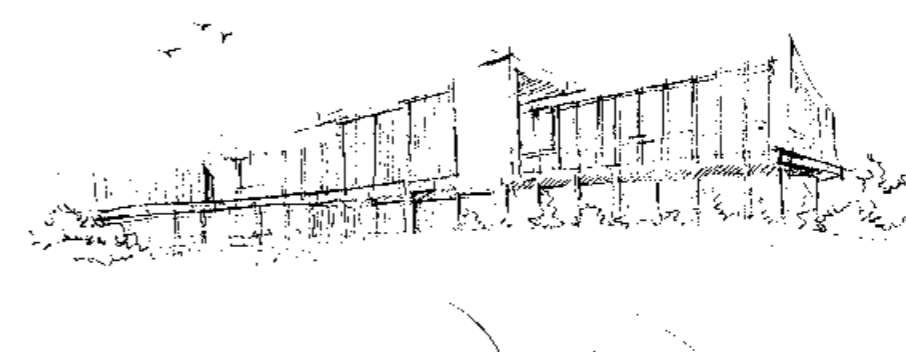
项目地点：深圳，龙岗
用地面积：150,440m²
总建筑面积：136,900m²
招生规模：1,400 人
容积率：0.91
设计时间：2009
竣工时间：2011
建设单位：深圳市体育局



为配合深圳北站整体规划，2009年深圳体校易址重建，并规划用作2011年世界大学生运动会比赛训练场馆，紧邻大运中心。

建筑形态以“流动的魔方”为主题，与大运新城“青春、活力”的概念相呼应。基于用地被城市道路分成两块现状，我们设置了两条百米通廊，作为南北向的空间主轴，既把校园内的比赛场馆和综合训练大楼、后勤宿舍区各个功能部分紧密连接起来，又将新建建筑和改建建筑有机地整合。

改建建筑在保持原有建筑的基础上，通过体量穿插及丰富的材质变化，打造富有朝气的校园形象。而新建建筑则通过简洁、明快的形体变化，突出“魔方”不断变化的主题。



"With flexible space layout, it can meet the different requirements of teaching and competition at the same time."

“以灵活多变的空间布局，同时满足教学与赛事的不同要求。”

▼北立面



▼东立面



“
Inherit the culture and
style of famous schools,
and share the innovative
practices of campus design
”

传承名校文脉格调，共享校园设计
的创新实践

Bao'an Middle School High School 宝安中学高中部

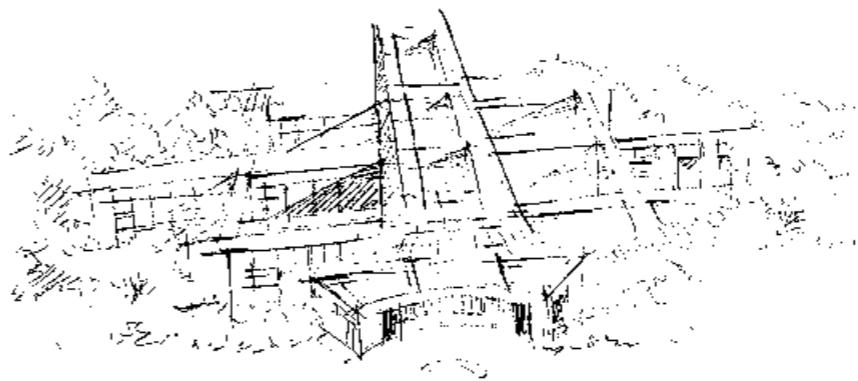
项目地点：深圳，宝安
用地面积：88,313.63m²
总建筑面积：66,217m²
班级数：60班
容积率：0.75
设计时间：2007
竣工时间：2011
建设单位：深圳市宝安区教育局



项目位于深圳宝安区20区片区，在设计过程中，我们希望通过合理有效的园区规划、便捷明确的单体设计及丰富有趣的外部空间构想，创建一个与自然、城市景观协调的现代校园建筑群体。

设计在主入口位置形成大尺度的外部广场及活动空间，使建筑与城市之间形成一定的缓冲空间，为人们提供一个观看建筑的场所，同时又将这些空间功能化，使其有活动发生。

教学区大量设置底层架空空间，扩大学生的活动场所，也使外部活动场地，延伸至主建筑内部。在教学区楼层，我们也设计了大量的公共活动平台、连廊，使得整个活动场地立体化，以此为同学及教师创造一个高品质的学习生活环境，同时为城市及社会创造一个建筑亮点。



"We hope to build an open, transparent, different-sized, interacted and interesting environmental space system."

“我们希望构建一个开放的、通透的，大小相间、相互渗透、且充满趣味的环境空间体系。”



"The functional structures of the campus are clearly divided and yet smoothly connected, which minimizes the mutual interference."

“整个校园功能结构分区明确，联系通畅，且将相互之间的干扰降到最低。”



“
Make full use of urban space
and height differences, and
explore new campus space
above the depot
”

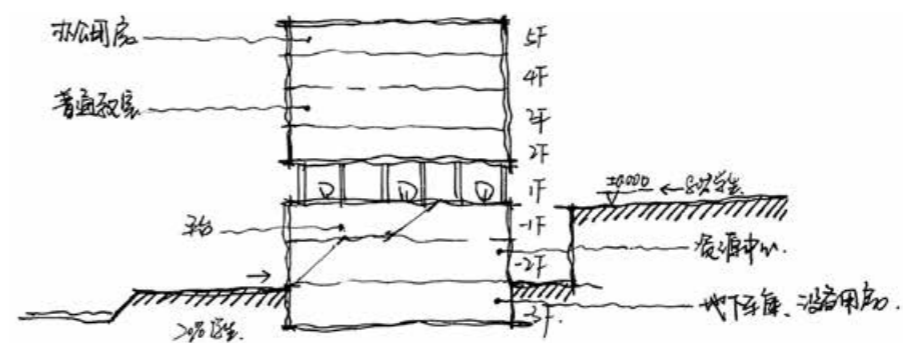
充分利用城市空间和场地高差，探索
车辆段上盖的新型校园空间

Songgang Nine-year System School 松岗车辆段项目配建学校

项目地点：深圳，宝安
用地面积：35,015.02m²
总建筑面积：54,057.85m²
班级数：72 班
容积率：1.38
设计时间：2019
建设单位：深圳地铁集团

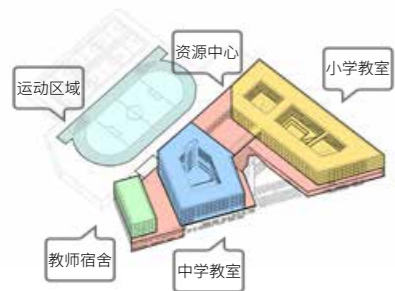


作为华阳国际首个地铁车辆段上盖物业综合开发项目配建学校，设计师充分尊重车辆段工艺、挑战高密度用地，以资源中心为核心，串联起教学空间与辅助用房，打造出复合、高效的校园空间。同时，设计师将田径场置于车辆段盖板之上，通过平台及台阶将学生引入场地，打造出一个可以安放学生一切学习憧憬的乐园。



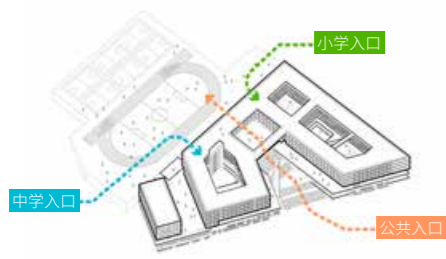
"Using the height difference, natural ventilation and lighting rationally to create a healthy indoor environment."

“合理利用高差，自然通风采光，营造健康的室内环境。”



策略一：功能垂直叠加

采用功能垂直叠加的布局方式，部分功能置于二层盖板之下，集约布局的同时减少各功能区的相互干扰。



策略二：流线独立分置

为小学、中学设置独立的教学分区、出入口和活动平台，亦可通过室外操场相互联系。



策略三：建立多绿化平台资源中心

以资源中心为核心，串联起教学与辅助用房，多层的平台将不同体量的多功能空间和教学楼连接起来，让空间变得多元而丰富。





“ Naturally integrate with the mountains to shape the temperament of a cultural and sport park ”

与山体自然融合，塑造文体公园气质

Shenzhen Metro University 深圳地铁大学

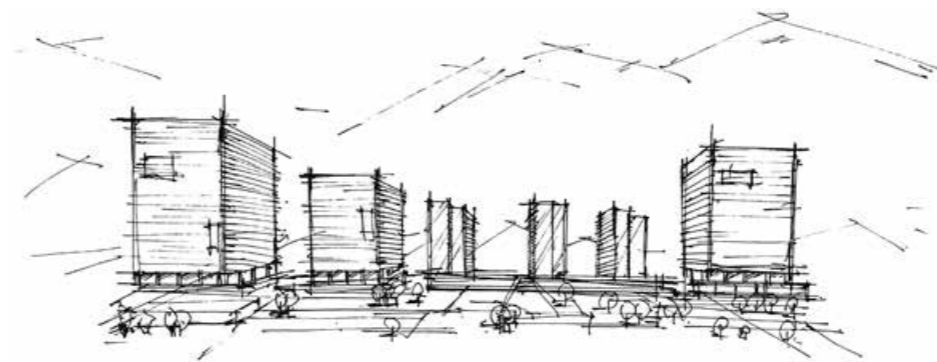
项目地点：深圳，南山
用地面积：104,172.8m²
总建筑面积：139,651.76m²
容积率：1.24
设计时间：2013
竣工时间：2015
建设单位：深圳市地铁集团



随着深圳地铁三期的建设，地铁集团筹建深圳地铁大学以满足集团培训、教学、工作需要。基地面向南坪快速，未来将作为塘朗山公园的登山口，其形象需与场地原有环境自然协调。

建筑沿基地东侧与南侧围合布置，形成一条自然的边界，凸显中央体育公园的绿心地位。同时，通过裙房将分散的建筑连接起来，建立起一个共享的公共区域。

在规划上，结合盖下结构限界条件和实际功能，将实操楼和理论教学楼置于基地北侧，宿舍居中，方便两者之间的联系。认证中心靠南布置，方便对外使用。科普教育馆和体育馆置于基地最外侧，方便公共人群使用。公园配套设施分散布置于公园内部，和体育场地联系紧密，提高使用效率。



"Buildings with different heights form a rich and undulating skyline, creating a scenery of the city."

“高低不一的建筑群处理，形成起伏的丰富天际线，创造城市风景。”



"The abstract, and natural mountain forms a landscape and a public activity platform on the roof of the podium. It is in harmony with the nature and provides a rich space for activities."

“抽象自然山体，打造地景型裙房屋顶公共活动平台，与自然和谐统一，又提供了丰富的活动空间。”



“
Open, flexible, engagement,
is innovative, vertical future
college model
”

开放×灵活×参与，创新垂直方向
的未来书院模式

Shenzhen Hongshan Middle School High School 深圳市红山中学高中部

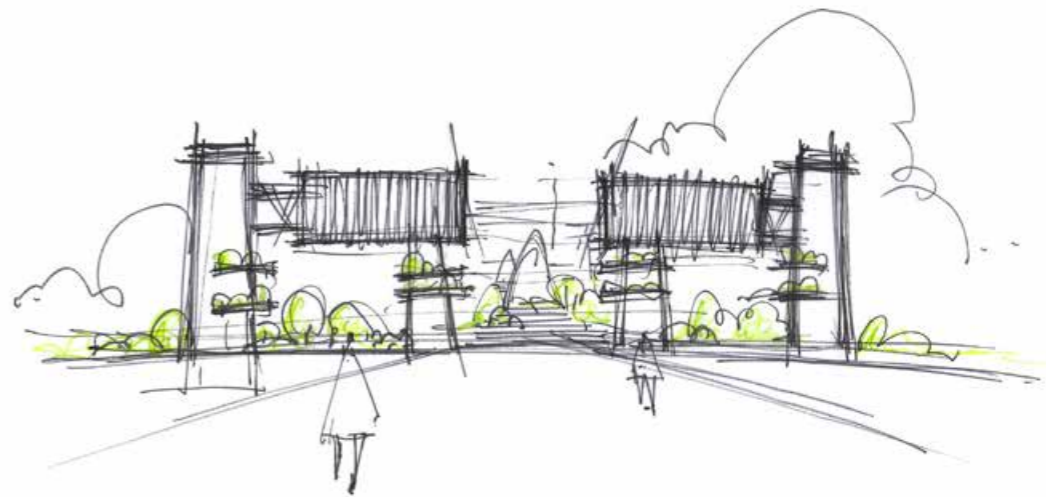
项目地点：深圳，龙华
用地面积：31,660.62m²
总建筑面积：72,007m²
班级数：36班
容积率：2.05
设计时间：2020

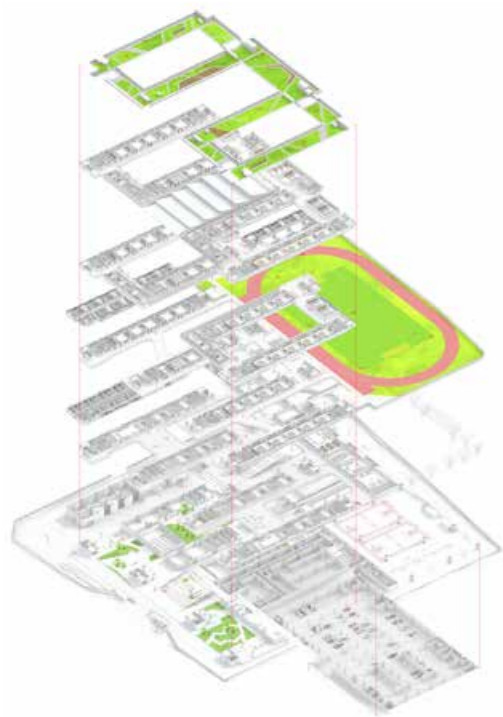
建设单位：深圳市龙华区建筑工务署
深圳市龙华区政府投资工程项目前期工作管理中心





项目以“垂直书院”的设计理念，进行垂直方向的功能叠加，将运动场抬升到十米高度，以此隔绝新区大道的噪声；同时使建筑自然形成两个部分，上部为教学空间，下部为大空间辅助用房，结合中心庭院的围合，分散却又互相联系，最大限度激发学生交流学习的欲望。





"Inspired by the local culture of Hongmushan, the design creates a spiritual fortress in a unique space."

“提取红木山场地文化为设计意向, 创造独特空间中精神堡垒。”





“
Following the trend and
integrating with the nature
to create an impressive
campus

”
顺势而为，融汇自然，打造令人
深刻的校园形象

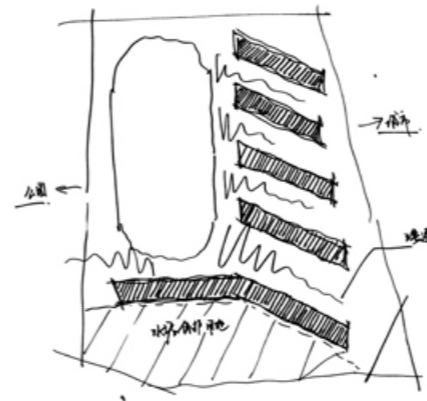
Shenzhen 21st High School 深圳市第二十一高级中学

项目地点：深圳，龙华
用地面积：31,474.54m²
总建筑面积：72,000m²
班级数：36班
容积率：2.04
设计时间：2020
建设单位：深圳市龙华区建筑工务署
深圳市龙华区政府投资工程项目前期工作管理中心



建筑主形象迎着人行主流方向，校园的形象令人印象深刻。极具冲击力的规划线性也暗示着直观且便捷的交通动线，使得建筑空间使用更有效率，同时也充分利用了周边景观资源界面。

设计退出庭院，减少与龙光玖钻高密度建筑群的拥挤感。教学楼主形象的张力预示着学子高飞即将启航迎向美好的未来。与未来南边连接远方的红木山公园的连桥如双龙戏珠，相得益彰，呼应了“龙华之光”的自然生态设计理念。



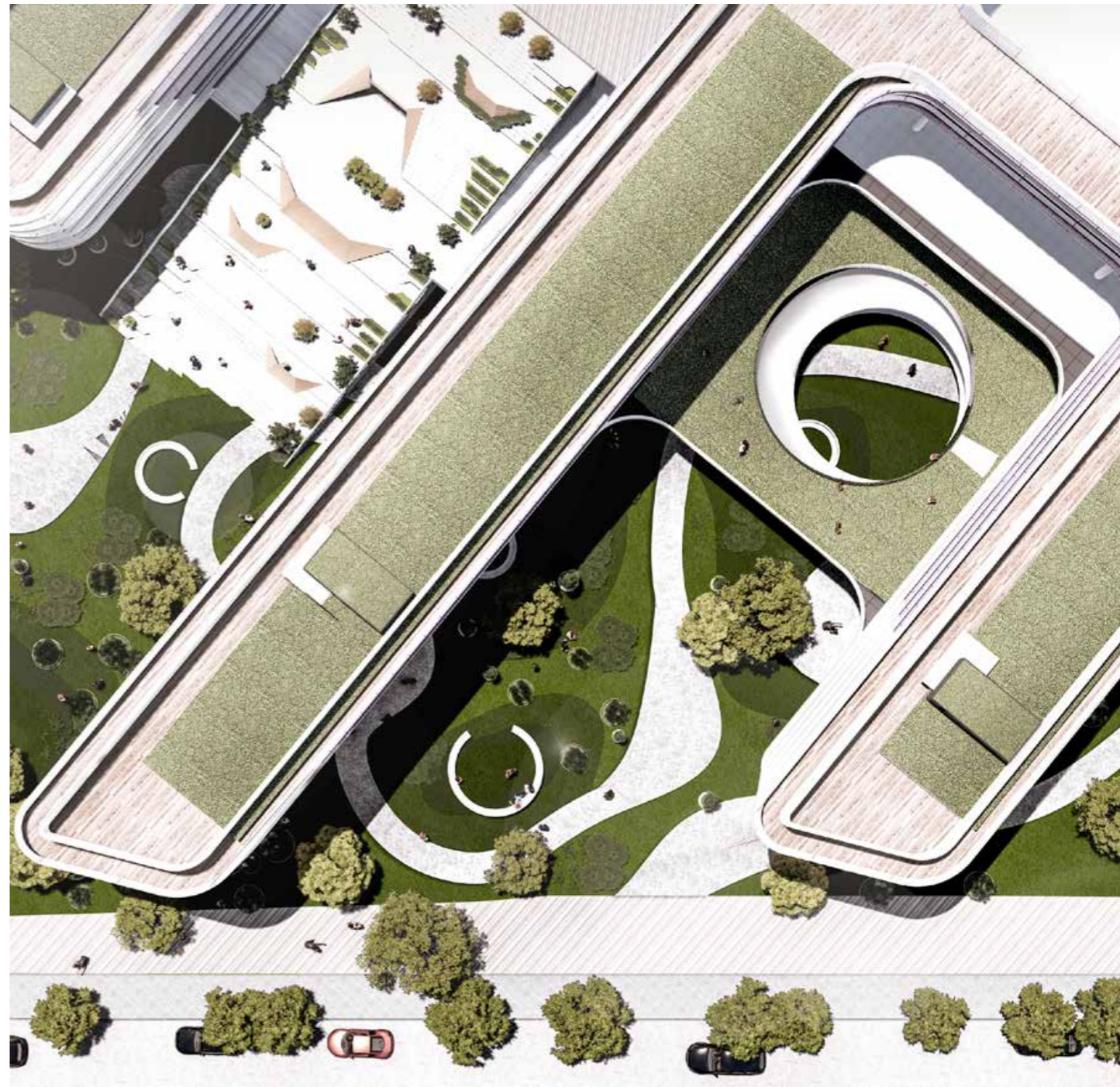
"It opens naturally along the city interface, creating a strong sense of penetration and texture."

“沿着城市界面自然打开，营造极强的渗透肌理。”



"The main entrance space is refreshing and transparent with an endless view. The continuous horizontal lines are of continuity and vigor like mountains."

“主入口空间清爽通透，一望无际，连续的横线彰显出如山脉的连续、苍劲。”



MORE PRACTICES

更多实践



“

The free combination of ramps and houses enable the children to chase the lights and shadows, and grow up happily

”

自由的坡道，自由的房子，让孩子在追逐光影中自由成长

Nanning Vanke Jinyu Tixiang Kindergarten 南宁万科金域缙香幼儿园

项目地点：广西，南宁

用地面积：6,730m²

总建筑面积：4,105m²

班级数：18班

容积率：0.61

设计时间：2016

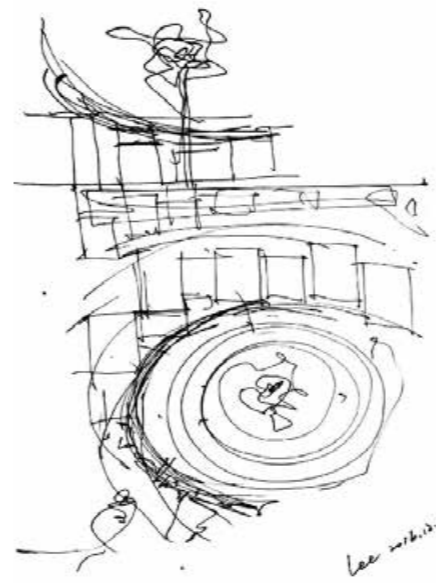
竣工时间：2017

建设单位：南宁市万科房地产有限公司



建筑从地域特色出发，将传统民居布局进行几何转化，抽象成7个自由排布的坡屋顶体块，用直接的几何语言，加深孩子对家乡的认识与感知。颜色和坡向有辨识性地自由组合，借助建筑的特点，让孩子们可以更快抵达自己的领地。

彩色跑道与连通各个楼层的两个圆形坡道，既是交通空间，更为孩子带来立体式活动体验；二三层的小尺度坡道，设置相对私密的下沉式庭院，课外教室、高年级孩子的交流等活动可以在这里发生。



"The architecture entrusts the children with their own future possibilities, makes the life an education itself, and enables the learning to happen naturally."

“建筑将成长的可能性交给孩子自己，让生活成为教育本身，让学习自然发生。”





"From two-dimensional to three-dimensional, from open to relatively private, children are able to explore and experience as per their wishes, which is the very best way for them to understand the world."

“从平面到立体，从开放到相对私密，孩子自由自在地探索和体验，成为他们认识世界最好的方式。”



“
Three-dimensional space,
multi-ground floor structure,
micro-society concept, is the
formula to solve the problem
of a high-density campus
”

立体化空间×多首层结构×微社会理念，
化解高密度校园难题

Foreign Languages Primary School of Shenzhen University 深大附属外国语小学

项目地点：深圳，南山
用地面积：11,058.59m²
总建筑面积：32,800m²
班级数：36班
容积率：2.31
设计时间：2017
建设单位：深圳市南山区建筑工务局



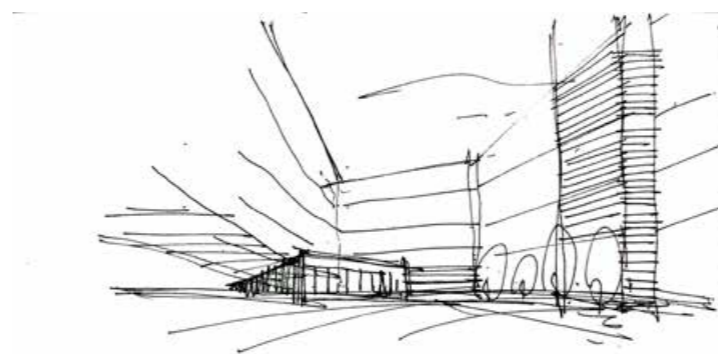
项目在有限的用地内通过立体叠加的方式设置了较多的活动场地，通过地下架空绿化休闲空间、首层操场绿化、教学区广场绿植、屋顶绿化、局部设置绿墙等方式营造生态校园，美化校园环境。

其中，地下一层的架空绿化休闲空间，在上下课期间可作为学生活动场地、放学时则作为家长接送空间、放假后又可供周边社区居民活动，充分利用空间的多功能转变，实现资源共享。同时，地下空间利用场地东侧与相邻地块的高差进行采光通风，优化空间环境品质。





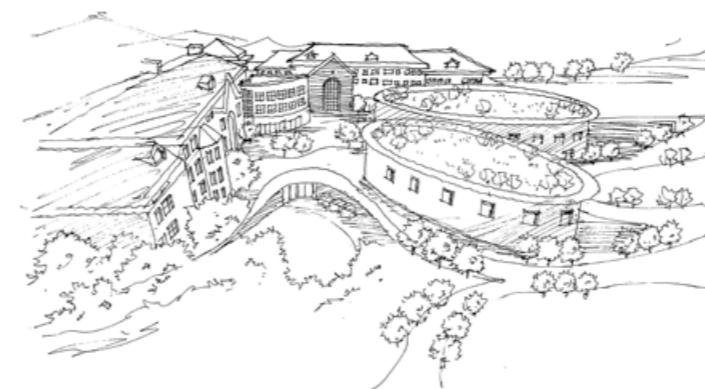
Longhua Heping Experimental Primary School 龙华和平实验小学



项目地点：深圳，龙华
用地面积：14,827.81m²
总建筑面积：25,596m²
班级数：36班
容积率：2.35
设计时间：2018

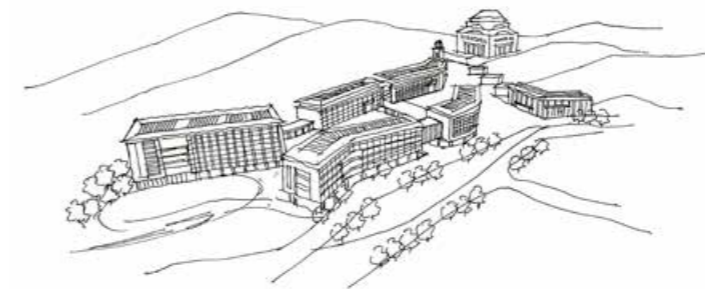
建设单位：深圳市龙华区建筑工务署

深圳市龙华区政府投资工程项目前期工作管理中心



Huawei Qinglan Mountain International School 华为清澜山国际学校

项目地点：广东，东莞
用地面积：83,087.07m²
总建筑面积：97,670.73m²
班级数：87班
容积率：0.77
设计时间：2018
竣工时间：2019
建设单位：华为投资控股有限公司
合作设计单位：HDR 建筑设计事务所



Shenzhen construction project of SYSU

中山大学深圳建设工程项目（一期）

项目地点：深圳，光明

用地面积：1,448,186m²

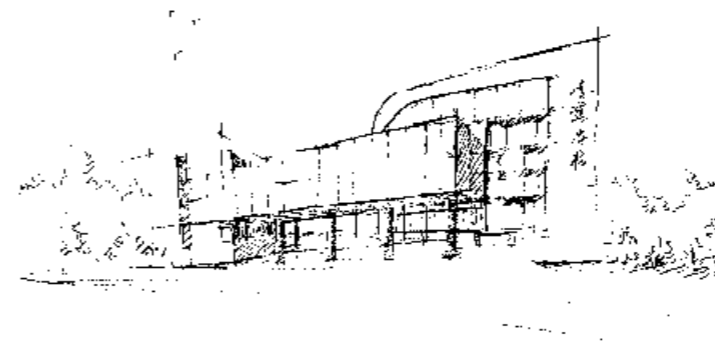
总建筑面积：1,354,174m²

容积率：0.79

设计时间：2017

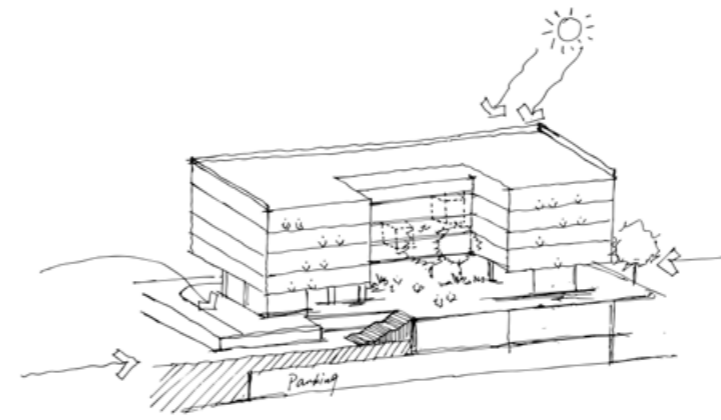
建设单位：中山大学

合作设计单位：华南理工大学建筑设计研究院



Chiwan School 赤湾学校扩建

项目地点：深圳，南山
用地面积：20,896m²
总建筑面积：21,280m²（扩建部分）
班级数：45班
容积率：2.25
设计时间：2019
建设单位：南山区建筑工务署
代建单位：华阳国际设计集团



Longzhu School 龙珠学校

项目地点: 深圳, 南山
 用地面积: 3,645.72m²
 总建筑面积: 18,624m²
 班级数: 18 班
 容积率: 2.74
 设计时间: 2019
 建设单位: 南山区教育局
 代建单位: 华阳国际设计集团



Fu'an Community Kindergarten 福安小区幼儿园



项目地点：深圳，福田
用地面积：1,010.39m²
总建筑面积：3,113.42m²
班级数：9班
容积率：1.1
设计时间：2018
建设单位：深圳市福田区福安有限公司



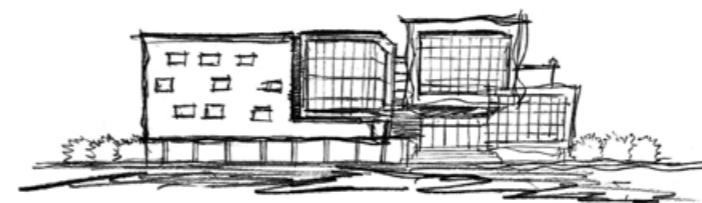
Baolong School 宝龙学校



项目地点: 深圳, 龙岗
用地面积: 43,418.6m²
总建筑面积: 86,137.6m²
班级数: 72 班
容积率: 1.5
设计时间: 2016
竣工时间: 2018
建设单位: 深圳市住建局龙岗分局



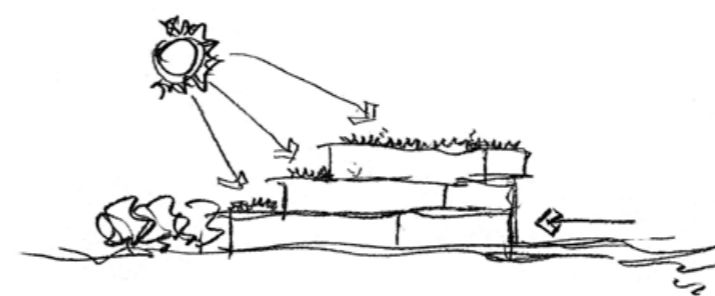
Dachong Aide Kindergarten 大冲爱德幼儿园



项目地点：深圳，南山
用地面积：3,900m²
总建筑面积：4,500m²
班级数：18班
容积率：1.15
设计时间：2015
竣工时间：2017
建设单位：华润置地有限公司



City Garden Kindergarten of Shenzhen CR City 深圳华润城都市花园幼儿园

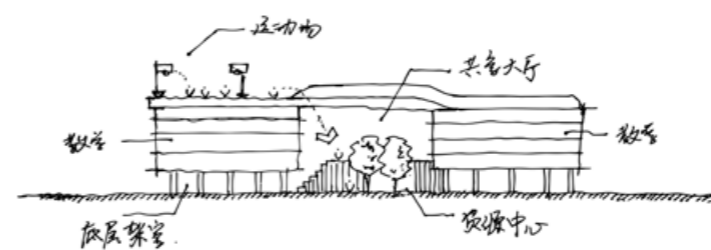


项目地点: 深圳, 南山
用地面积: 3,000m²
总建筑面积: 5,400m²
班级数: 18 班
容积率: 1.2
设计时间: 2015
竣工时间: 2016
建设单位: 华润置地有限公司



Tanglang Mountain F Lot School

塘朗山 F 地块学校

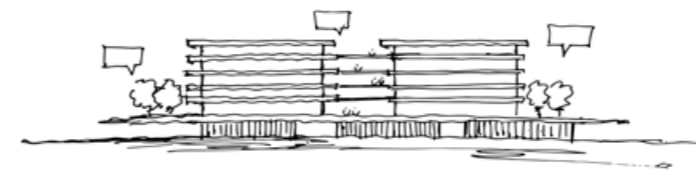


项目地点：深圳，南山
 用地面积：17,907.17m²
 总建筑面积：27,029.81m²
 班级数：24 班
 容积率：1.51
 设计时间：2017-2019
 建设单位：深圳地铁集团



Nanning Vanke North City Middle School

南宁万科城北中学



项目地点：广西，南宁
用地面积：21,066m²
总建筑面积：18,342m²
班级数：24班
容积率：0.44
设计时间：2017
竣工时间：2019
建设单位：南宁市万科北城房地产有限公司



福田中学

用地面积: 41,521.6m²
 总建筑面积: 13,600m²
 班级数: 60 班
 设计时间: 2019-2020



新洲二小

用地面积: 10,000.96m²
 总建筑面积: 11,806.7m²
 班级数: 36 班
 竣工时间: 2006



大鹏中心区 08-13-01 学校

用地面积: 30,800m²
 总建筑面积: 56,000m²
 班级数: 54 班
 设计时间: 2020



东莞酒店管理学院

用地面积: 314,000m²
 总建筑面积: 400,000m²
 班级数: 263 班
 设计时间: 2013



三亚崖州湾大学城幼儿园

用地面积: 2,672.3m²
 总建筑面积: 7,418.9m²
 班级数: 18 班
 设计时间: 2019



华富村幼儿园

用地面积: 7,100m²
 总建筑面积: 6,200m²
 班级数: 21 班
 设计时间: 2019-2020



莲花小学

用地面积: 9,964m²
 总建筑面积: 8,747m²
 班级数: 36 班
 设计时间: 2019



长源村幼儿园

用地面积: 2,700m²
 总建筑面积: 2,400m²
 班级数: 9 班
 设计时间: 2016



美泰幼儿园

用地面积: 2,333.27m²
 总建筑面积: 2,254.88m²
 班级数: 6 班
 设计时间: 2018



合正龙腾幼儿园

用地面积: 5,000m²
 总建筑面积: 5,400m²
 班级数: 18 班
 设计时间: 2019



广州中新知识城 ZSCN-D2 地块小学

用地面积: 24,571.2m²
 总建筑面积: 15,980m²
 班级数: 30 班
 设计时间: 2019



淮安红军小学

用地面积: 65,266.67m²
 总建筑面积: 41,035m²
 班级数: 84 班
 竣工时间: 2011



■ 绿景喜乐幼儿园

用地面积: 3,610.99m²

总建筑面积: 4,450m²

班级数: 12 班

设计时间: 2019-2020



■ 珠海洪湾学校

用地面积: 24,157.81m²

总建筑面积: 23,326.25m²

班级数: 36 班

设计时间: 2019



■ 华南师范大学附属电白学校

用地面积: 277,000m²

总建筑面积: 349,096.13m²

班级数: 180 班

设计时间: 2018



■ 三亚崖州湾大学城安置区招商九年一贯制学校

用地面积: 40,093m²

总建筑面积: 40,624m²

班级数: 36 班

设计时间: 2019

Contact Us

联系我们

集团总部 / 深圳公司 GROUP/SHENZHEN

深圳市福田区市花路盈福大厦 4 楼

Tel: +86 755-8271 2388

香港公司 CAN

香港特别行政区香港岛东区北角电气道 183 号友邦大厦 38 楼 5-8 室

Tel: +852 5236-8970

广州公司 GUANGZHOU

广州市天河区华观路 1934 号万科智慧商业广场 A2 栋 12F

Tel: +86 20-3803 1090

上海公司 SHANGHAI

上海市闵行区中春路 8633 弄万科虹桥云 73 号 27 幢 8 楼

Tel: +86 21-3535 7501

长沙公司 CHANGSHA

长沙市岳麓区潇湘南路一段 368 号中盈广场 C 座 19F

Tel: +86 731-8864 6538

海南公司 HAINAN

海口市美兰区海甸岛六东路 9 号华凯江海庭商业 A 区 3-4 号

Tel: +86 898-6616 5957

广西公司 GUANGXI

南宁市青秀区中柬路 8 号龙光世纪 A 座 2001 号

Tel: +86 771-550 5600

江西公司 JIANGXI

赣州市蓉江新区 516 设计创意工场 4 楼

Tel: +86 797-808 9080

粤东公司 EAST GUANGDONG

汕头市龙湖区长平路华润大厦北塔 1006

Tel: +86 754-8727 2086

粤西公司 WEST GUANGDONG

湛江市经济技术开发区乐山路 27 号财富汇金融中心 1911 室

Tel: +86 759-228 9382

东莞公司 DONGGUAN

东莞市莞城街道旗峰路莞城段 200 号中天大厦 1902 房

Tel: +86 769-2662 0169

珠海公司 ZHUHAI

珠海市香洲区港安街 42 号中安广场 917-919 室

Tel: +86 756-858 5786

惠州公司 HUIZHOU

惠州市惠城区江北华贸大厦 1 座 1003

Tel: +86 752-266 2706

佛山公司 FOSHAN

佛山市禅城区季华五路 57 号万科金融中心 C 座 2409-2414 室

Tel: +86 757-8378 9106

造价咨询公司 COST CONSULTATION

深圳市福田区市花路 12 号飞利浦大厦 8 楼 801 室

Tel: +86 755-8271 2882

建筑产业化公司

BUILDING INDUSTRIALIZATION

深圳市福田区市花路盈福大厦 1 楼

Tel: +86 755- 8271 2865

城市科技公司

CAPOL URBAN-TECH

深圳市福田区市花路盈福大厦 1 楼

Tel: +86 755-8271 2388

建筑科技产业园公司

CONSTRUCTION TECHNOLOGY INDUSTRIAL PARK

东莞市茶山镇超朗村超横路与生态园大道交汇处旁

Tel: +86 769-8686 8116

润阳联合智造公司

RUNYANG INTELLIGENT MANUFACTURING

东莞市茶山镇超朗村超横路与生态园大道交汇处旁

Tel: +86 769-8686 2306

华泰盛工程建设公司

HUATAISHENG CONSTRUCTION

深圳市南山区西丽街道西丽社区兴科路万科云城设计公社

B2 区 -B207

Tel: +86 755-8271 3951



如需了解华阳国际
及相关业务信息，
请浏览 www.capol.cn
更多资讯请扫二维码

本资料内容截止 2020 年 9 月，所有图文及资料仅供参考，
最终解释权归华阳国际所有。